

# Site Natura 2000

## Vallon de la Sandonie

### Comité de Pilotage n°4

### Paussac et Saint Vivien mardi 13 février 2024



**La Nouvelle-Aquitaine et L'Europe**  
*agissent ensemble pour votre Territoire*





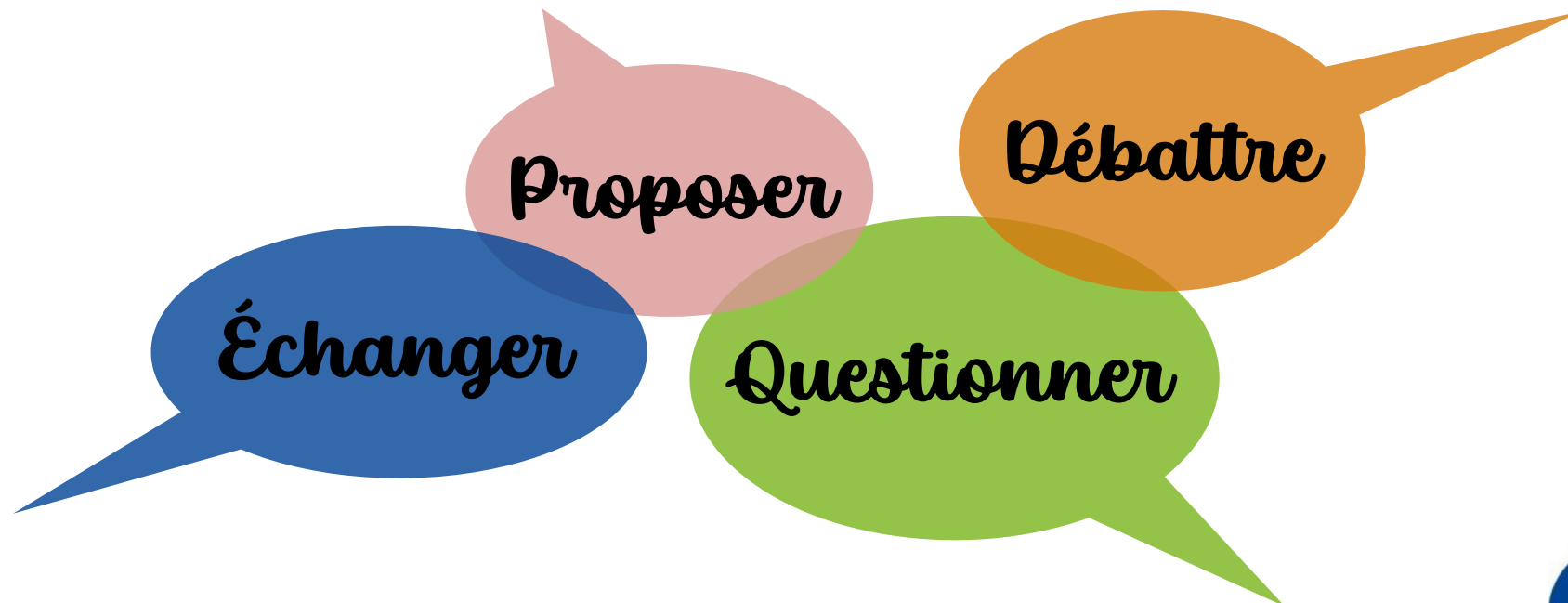
# Ordre du jour

- Transfert compétence à la Région
- Rappels sur le site
- Bilan de l'animation
- Bilan des MAEC
- Etude gîtes à chiroptères
- Programmes/Projets en lien avec N2000



# Le Comité de Pilotage Natura 2000

- Natura 2000 : concilier Biodiversité + Activités humaines
- CoPil = organe de décision, de **concertation**
- Réunit acteurs du territoire : collectivités, activités, loisirs, associations...





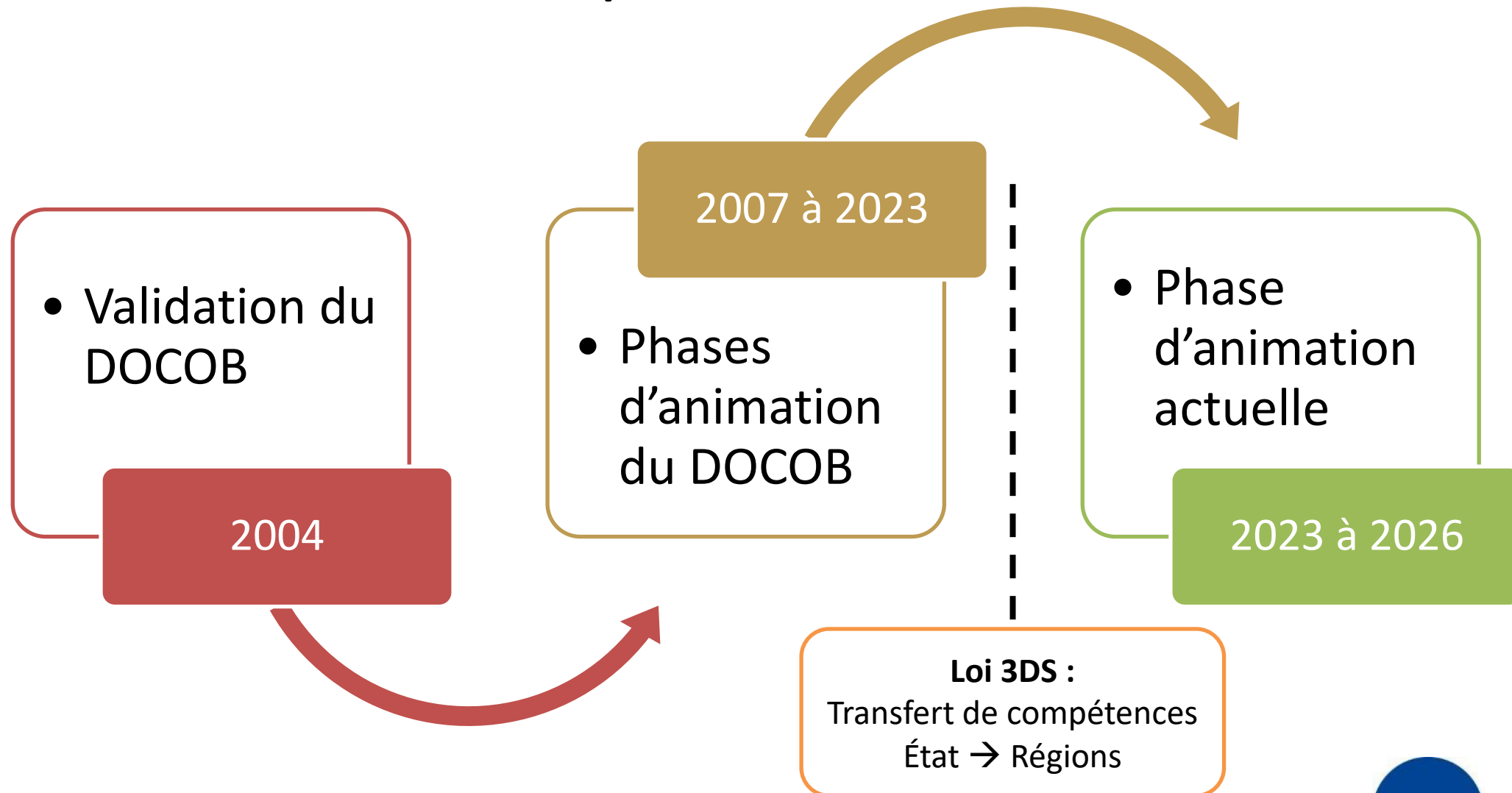


Vallon de la Sandonie

# **TRANSFERT DE COMPÉTENCES À LA RÉGION**



# Historique de l'animation





Accompagnement du **réseau des élus** et contribution aux politiques publiques



Accompagnement et appui technique du **réseau des acteurs**  
<https://www.natura2000.fr/>



Financement des mesures d'accompagnement : DOCOB, Animation, Contrats

Financement propre

- Co-financement du FEADER avec fonds Région
- Appel à projet « suivi scientifique » des sites terrestres

Gestion de sites



- Accompagnement des animateurs dans la gestion des sites
- Création des CoPil et participation
- Approbation des DOCOB
- Présidence des Copils et gestion de l'animation (via marchés publics) pour les sites sans collectivité locale porteuse

Administration



- Assistance aux porteurs de projet pour les évaluations des incidences
- Avis sur les modif. de périmètres des sites
- Centralisation et suivi des informations en vue du rapportage à la Commission Européenne



## Mémo Qui fait quoi Janvier 2023

*“Maintenir et valoriser la Biodiversité, tout en tenant compte de l’activité humaine, dans une logique de développement durable”*



Financement des MAEC surfaciques (DRAAF)

Appel à projet « suivi scientifique » des sites marins et mixtes (DREAL)

marins et mixtes (DDTM)

- Instruction des évaluations des incidences (DDT)
- Désignation de sites et modification de périmètres (DREAL)
- Rapportage à la commission Européenne (Ministère)

## Loi 3DS



1<sup>er</sup> janvier 2023 :  
Transfert compétence  
Natura 2000



Sites terrestres  
(= 235 sites)

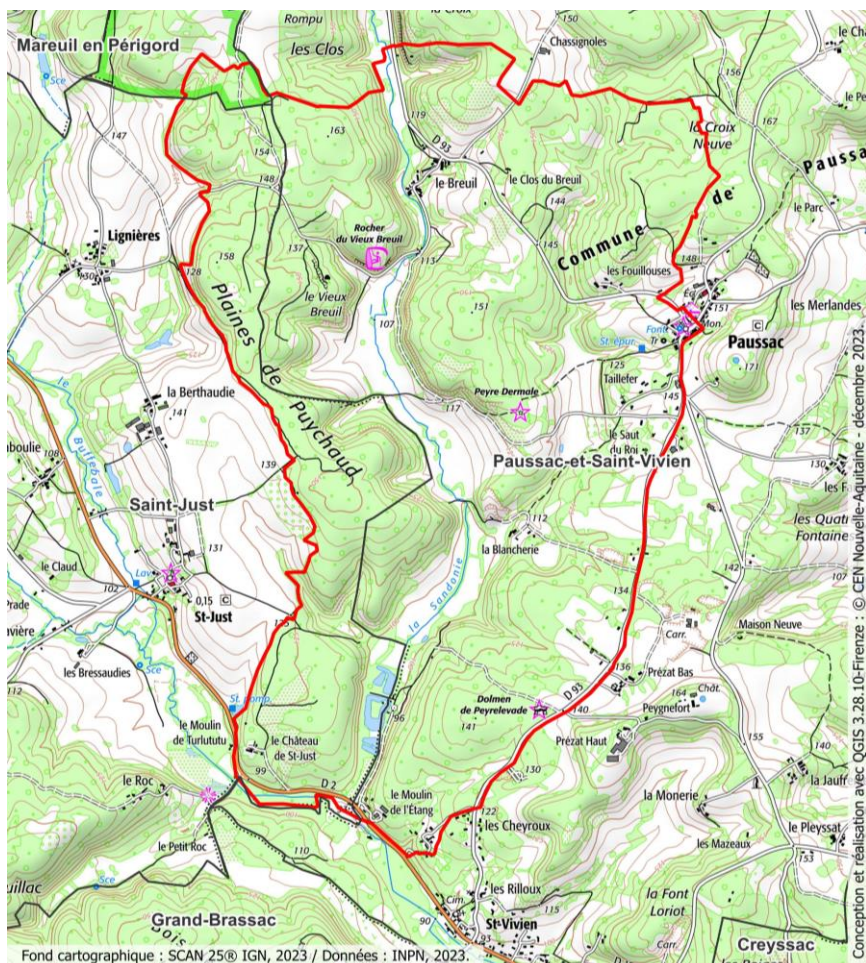


Vallon de la Sandonie

# **RAPPEL DU DOCOB**



# Périmètre du site Natura 2000



Surface : **672 ha**

**3** communes concernées :

- Mareuil en Périgord
- Paussac-et-Saint-Vivien
- Saint-Just





# Enjeux sur le site

- 10 Habitats d'intérêt communautaire :



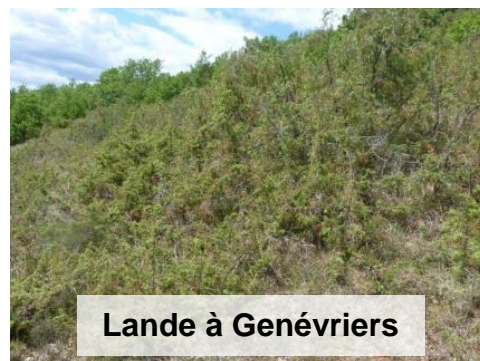
**Pelouse sèche**



**Tonsures annuelles**



**Dalles rocheuses à  
orpins**



**Lande à Genévriers**



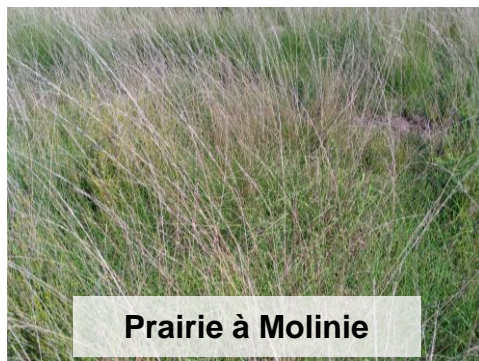
**Grotte non  
exploitée par le  
tourisme**



**Prairie de fauche**



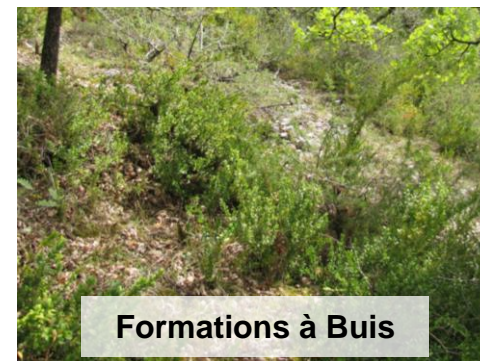
**Mégaphorbiaies**



**Prairie à Molinie**



**Marais calcaire à  
*Cladium mariscus***



**Formations à Buis**





# Enjeux sur le site

- 10 Espèces d'intérêt communautaire
  - 7 Chauves-souris (chiroptères)
  - Damier de la Succise
  - Agrion de mercure...
- Autres enjeux liés aux milieux / habitats naturels et aux espèces :
  - Reconquête paysagère (espaces en déprises)
  - Flore / Faune (espèces protégées ou patrimoniales)







Vallon de la Sandonie

# **PROGRAMME D'ANIMATION ET BILAN 2023**



## Les missions d'animation du site N2000

- Animation
- Assistance technique
- Suivi du site et du DOCOB
- Assistance administrative



# Programme d'animation

		2023-2024	2024-2025	2025-2026	Précisions
1-Animation	<b>1-1 Poursuivre les actions de sensibilisation, d'information, de communication</b>				
	<i>Publication de bulletins d'information</i>	X		X	
	<i>Sites Internet</i>	X	X	X	Mise à jour en 2023
	<i>Documents de communication</i>		X		2 brochures à réaliser en 2024
	<i>Animation d'une réunion publique ciblé</i>		X	X	Idées ?
	<i>Articles dans les journaux</i>		X		Idées ?
	<b>1-1 Organisation et animation de sorties de terrain pour le grand public ou les scolaires</b>	X	X	X	Annulée cause météo
	<b>1-2 Échanger avec d'autres animateurs de sites Natura 2000</b>	X	X	X	





		2023-2024	2024-2025	2025-2026	Précisions
2-Assistance technique	<b>2-1 Contractualisation des actions du DOCOB</b>				
	Recensement et contact des signataires potentiels	X	X	X	
	Assistance technique et administrative des signataires				
	<i>Diagnostic préalable</i>			X	
	<i>Formulaires de demande d'aide</i>		X	X	
	<i>Proposition de contrat</i>		X	X	
	Suivi et évaluation des contrats		X	X	
	Renseignement dans le système d'information des sites Natura 2000 « SIN2 »	X	X	X	
	<b>2-2 Animation de la charte Natura 2000 dans les politiques publiques</b>	X	X	X	
	<b>2-3 Assistance technique</b>				
	<i>Régime d'évaluation des incidences Natura 2000</i>	X	X	X	Projet photovoltaïque à proximité du site
	<i>Assistance technique des porteurs de projet</i>	X	X	X	
	<b>2-4 Actions non contractuelles (hors contrats Natura 2000)</b>				
	<i>Phase de programmation</i>	X	X	X	
	<i>Phase de mise en œuvre</i>	X	X	X	
<b>2-5 Réunions avec les services de la Région Nouvelle-Aquitaine</b>	X	X	X		





		2023-2024	2024-2025	2025-2026	Précisions
3-Suivi du site et du DOCOB	<b>3- Suivi de l'exécution du programme d'action du DOCOB</b>	X	X	X	
	<b>3-1 Suivi biologique du site</b>	X	X	X	
	<b>3-2 Suivi socio-économique</b>	X	X	X	
	<b>3-3 Mise à jour du DOCOB et des FSD</b>	X			
	<b>3-4 Évaluation de l'état de conservation des sites</b>	X	X	X	
4- Assistance administrative	<b>4-1 Organisation des COPILs</b>				
	<i>Organisation</i>	X	X	X	
	<i>Préparation et présentation</i>	X	X	X	
	<i>Rédaction CR</i>	X	X	X	
	<b>4-2 Elaboration de compte rendu et bilans</b>				
	<i>Elaboration d'un compte-rendu d'activité à mi-parcours</i>	X	X	X	
	<i>Élaboration du bilan d'animation annuel</i>	X	X	X	
<i>Élaboration du bilan triennal d'animation</i>			X		





# Bulletin d'information : Natur'Actu



## Proposition d'articles :

- Zoom sur une espèce, un milieu naturel
- Etude sur le gouffre de Paussac
- Zoom MAEC
- Sensibilisation sur plantations en site N2000
- Propositions, idées ??





# Site internet : vallon-de-la-sandonie.fr



ACCUEIL NATURA2000 LE SITE GESTION DU SITE INCIDENCE CONTACTEZ-NOUS TÉLÉCHARGEMENTS

## Vallon de la Sandonie

Site Natura 2000 FR7200669

Voir sur le site INPN

VOIR L'EMPRISE DU SITE

Cartographie dynamique de l'emprise du site Natura 2000

DECOURRIR

- Mise à jour en 2023
- Redirection depuis l'ancien site



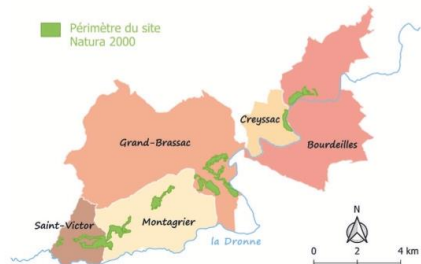


# Documents de communication

- Création de 2 plaquettes → en 2024

## Site Natura 2000 Coteaux de la Dronne

258 hectares  
5 communes concernées  
7 habitats d'intérêt européen  
1 espèce d'intérêt européen



## Natura 2000, qu'est-ce que c'est ?

Le réseau Natura 2000 est un ensemble de sites européens, désignés pour la rareté ou la fragilité des habitats naturels et des espèces animales et végétales qui s'y trouvent. Natura 2000 a pour vocation la conservation de ce patrimoine naturel en valorisant les usages locaux qui ont contribué au maintien de cette biodiversité.



## Favoriser l'ouverture des milieux

Les coteaux calcaires sont aujourd'hui soumis à la déprise agricole entraînant un embroussaillage progressif des milieux ouverts comme les pelouses sèches. Ce phénomène entraîne la disparition des espèces de faune et de flore spécifiques à ces milieux.

Un des enjeux majeurs du site Natura 2000 est de préserver ces habitats naturels en mettant en place des actions de gestion favorisant la réouverture des milieux, puis leur entretien.

## Pastoralisme et gestion d'espaces naturels

Le pastoralisme est un atout pour la gestion des milieux sensibles tels que les pelouses sèches. Les animaux pâturent et entretiennent un milieu où il est difficile de faire un entretien mécanique.

Ainsi un pâturage par des ovins lorsqu'il est adapté permet d'éviter l'enrichissement et de conserver les milieux ouverts où les enjeux de préservation de la biodiversité sont importants.



Ophrys jaune © Cyrille Gouet

## Le patrimoine naturel

Les coteaux calcaires du secteur sont constitués d'une mosaïque de milieux naturels parmi lesquels on retrouve des pelouses sèches, des landes à genévriers, ou encore des forêts de pente.

Ces milieux reconnus comme rares au niveau européen abritent une faune et une flore remarquables comme le Criquet bariolé ou le Damier de la succise, un papillon, et des plantes comme la Sabline des chaumes, l'Ophrys jaune...



Criquet bariolé © Benoit Duhazé







# Sortie grand public

- Animation nocturne prévue le 2 septembre :
  - Chasse aux papillons de nuit
  - Ecoute des chauves-souris
  
- Annulée pour mauvaise météo

**A LA DÉCOUVERTE DES  
PAPILLONS DE NUIT DE LA SANDONIE**  
*Sortie découverte*

**Samedi  
2 sept.  
18h30**

*Paussac et Saint Vivien  
Dordogne*

© Pierre-Yves Couvill

Inscription obligatoire:  
Cyrille GOUAT : 07 69 41 76 34  
c.gouat@cen-na.org

Gratuit - Lieu de RDV donné à l'inscription  
Prévoir un pique-nique. Apporter lampe de poche, bonnes chaussures et vêtements chauds (et une bonne dose de curiosité)

Conservatoire  
d'espaces naturels  
Nouvelle-Aquitaine

NATURE 4111

Logo of the Nouvelle-Aquitaine region and the European Union.

www.cen-nouvelle-aquitaine.org  
Siège : 6 rue du Theil - 87300 Saint-Germe  
Tel : 05 55 93 25 92 - sige@cen-na.org







## Sortie grand public

- 26 mai 2024 : Randonnée nature faune / flore
  - Découverte des écosystèmes du vallon
  - Observation des espèces spécifiques à chaque milieu



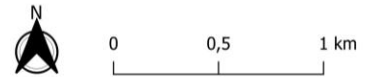
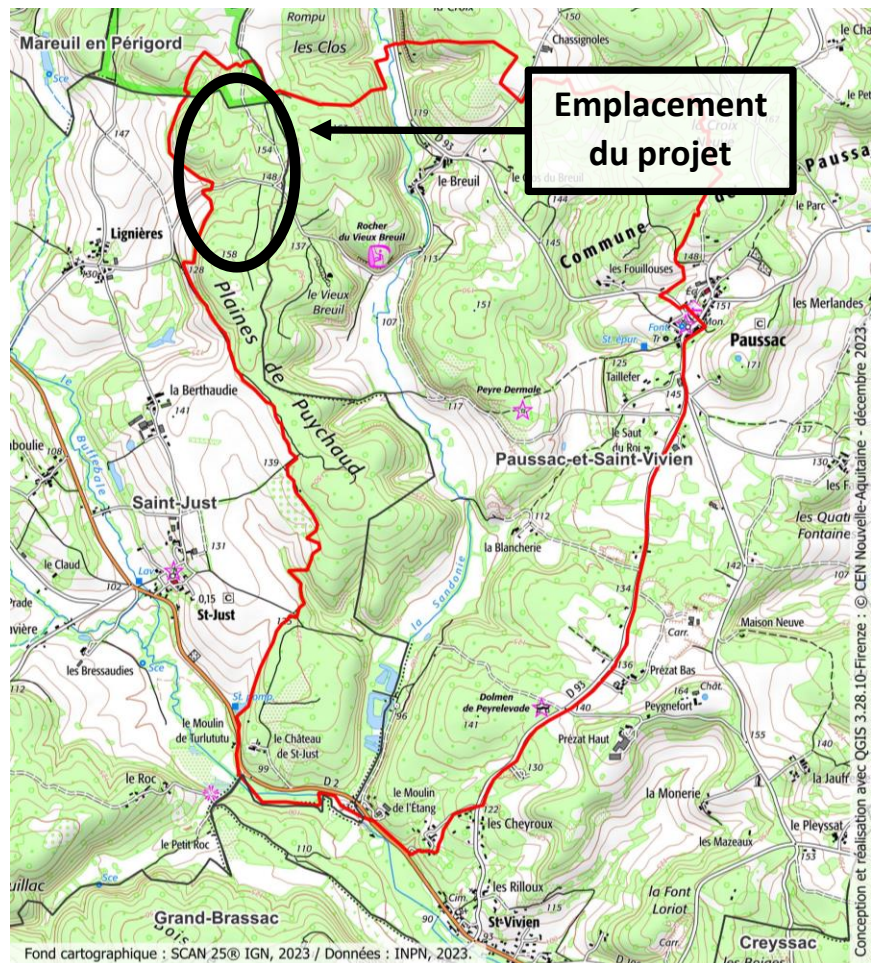
« La biodiversité en marche ! »

fete de la  
nature





# Projet de contrat Natura 2000



— Périmètre du site Natura 2000  
□ Limites communales



- **Portage** : CEN Nouvelle-Aquitaine
- **Propriété** : Commune de Saint-Just
- **1 site concerné** : Les Plaines (St-Just)
- 7 parcelles
- Environ **7 ha** d'habitats d'intérêt communautaire



# Projet de contrat Natura 2000 : Enjeux

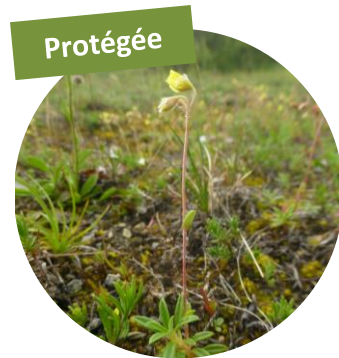
Pelouses sèches



Site exceptionnel



Faune & Flore  
patrimoniales



Hélianthème blanchâtre



Sabline des chaumes



Buplèvre du mont Baldo



Hespérie du carthame



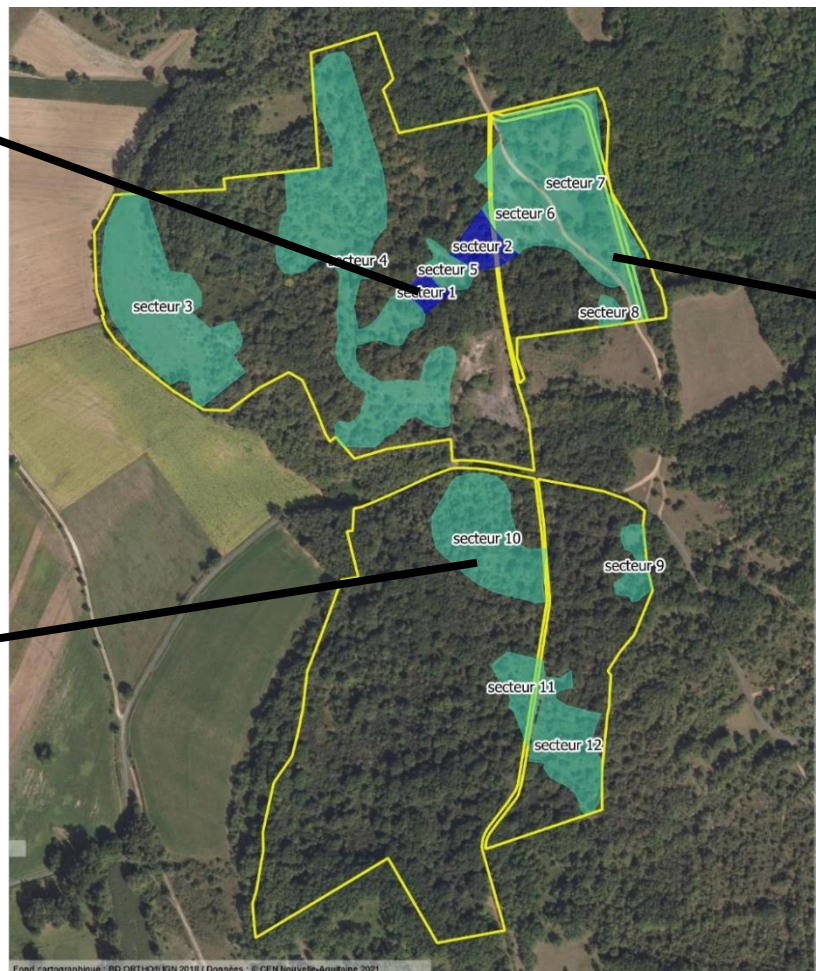
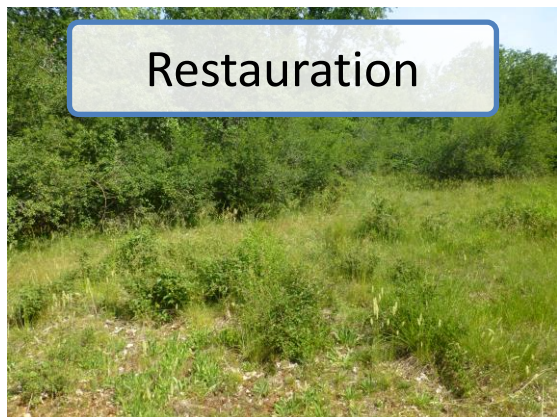
Lézard ocellé

Pérennisation  
des actions



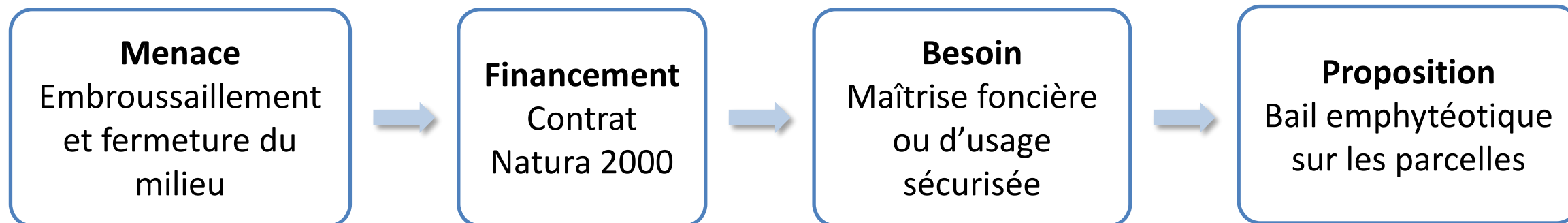


# Projet de contrat Natura 2000 : actions envisagées





# Projet de contrat Natura 2000 : avancement

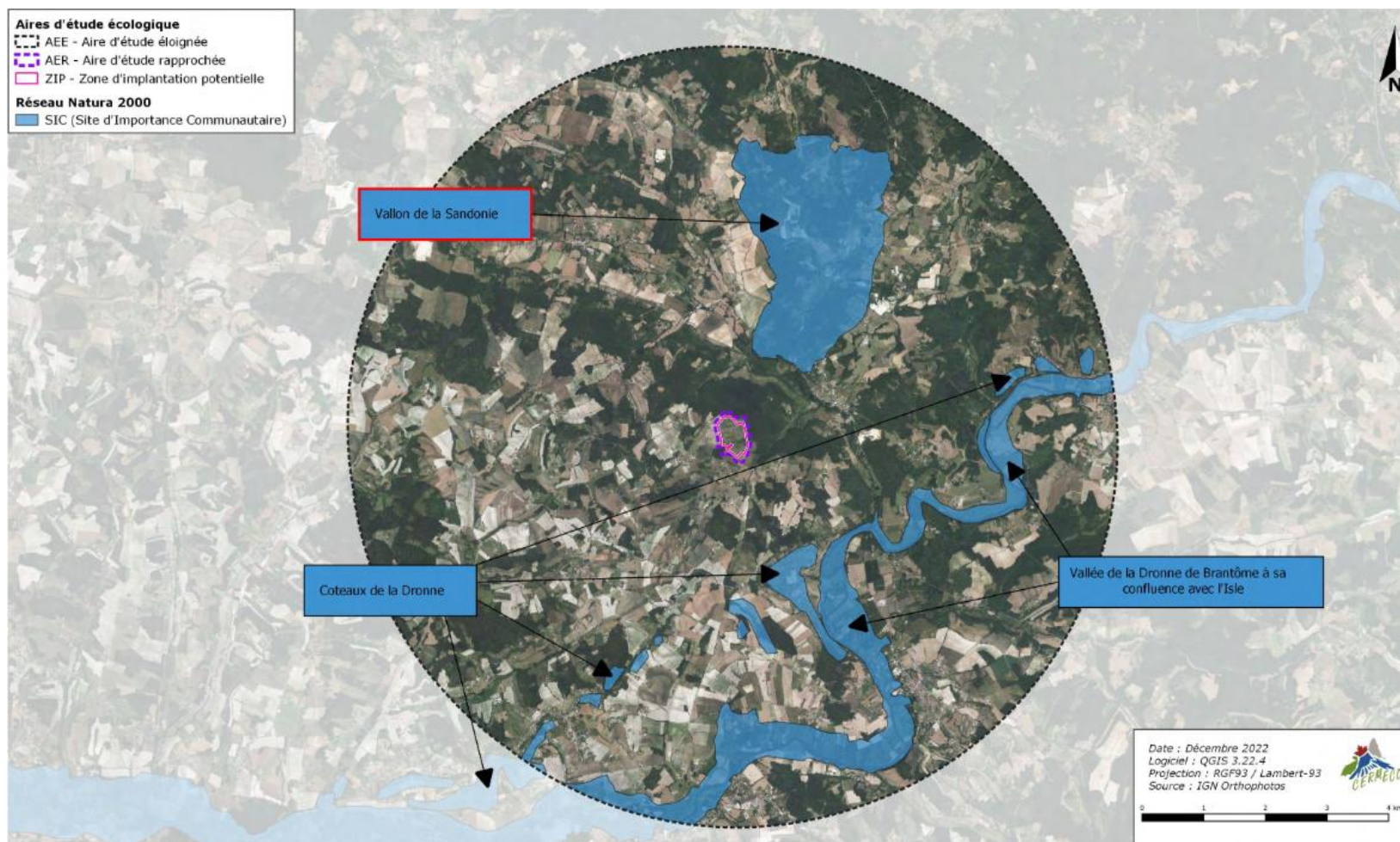


**Projet suspendu**  
Projet de parc  
photovoltaïque au sol





# Projet de centrale photovoltaïque au sol



- Commune de Grand Brassac
- 1 km du site
- Etude d'impact et Evaluation d'incidence Natura 2000
- Animateur non contacté



# Projet de centrale photovoltaïque au sol



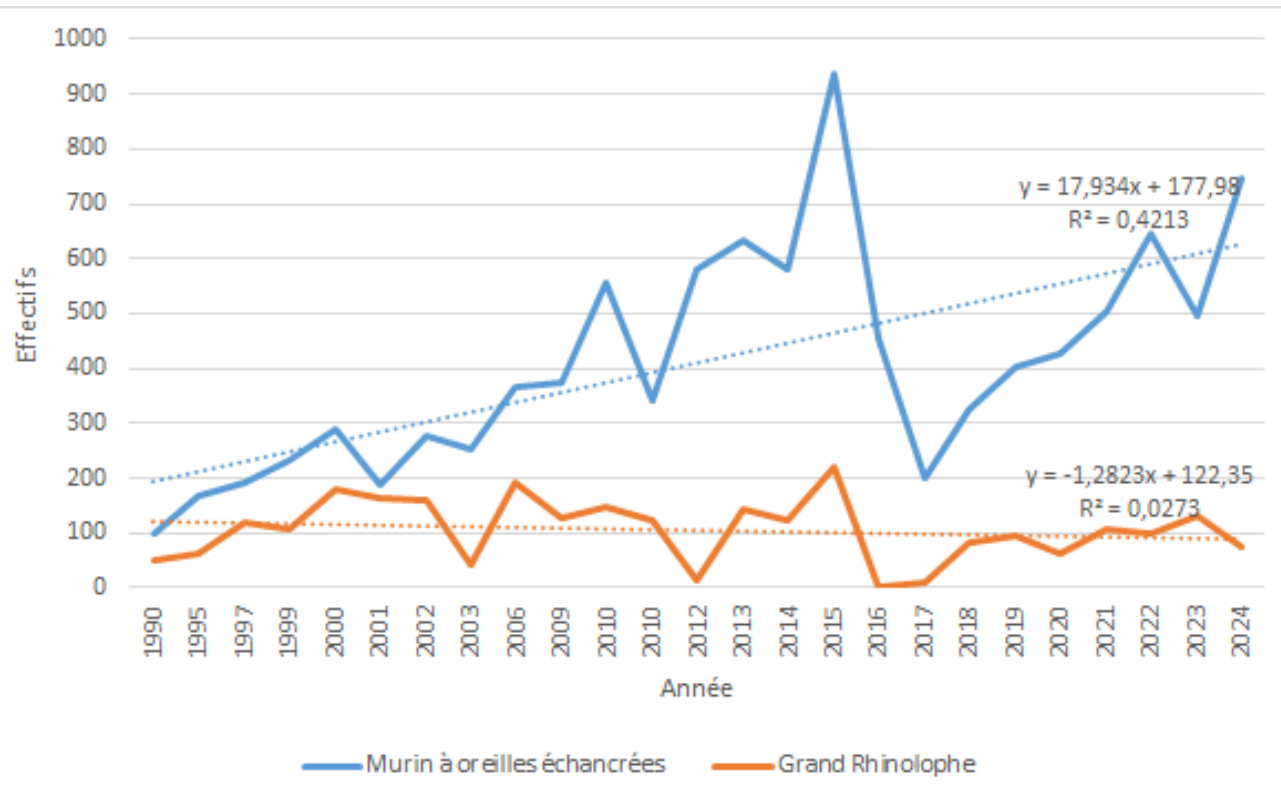
- 16 ha
- HIC pelouses calcaires
- Site de chasse pour les chiroptères

**Conclusion évaluation d'incidence :**  
Incidences résiduelles très faibles à nulles



# Suivis des populations de chiroptères

- Site d'hibernation uniquement désormais



	07/02/2022	18/01/2023	18/01/2024
<i>Chiroptera sp.</i>	7	2	
<i>Rhinolophus hipposideros</i>	2	3	7
<i>Rhinolophus ferrumequinum</i>	99	130	76
<i>Myotis emarginatus</i>	647	495	747
<i>Myotis daubentonii</i>		2	4
<i>Myotis myotis / M. blythii</i>		1	2
<i>Myotis alcaethoe / brandtii / mystacinus</i>			6





## Suivis des populations de chiroptères

- Intégration du site au programme Chiroptères cavernicoles prioritaires en NA.

→ Analyse du réseau de gîtes à l'échelle grand ouest

Aucun individu transpondé retrouvé sur site (mais accès difficile)



# Mise à jour du Formulaire Standard de Données

Bases de données



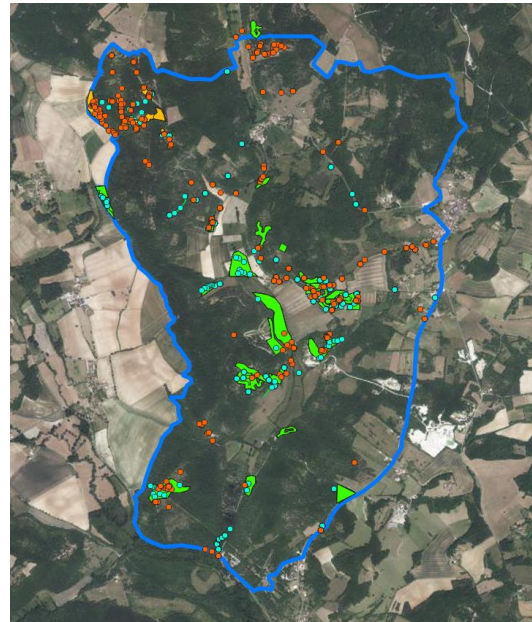
Site Natura 2000



HIC / EIC  
Espèces  
patrimoniales



Mise à jour / Saisie  
du FSD





3 nouvelles espèces d'intérêt communautaire :



## Autres espèces patrimoniales : 16 espèces faunistiques

Nom scientifique	Nom vernaculaire	Directive habitat	Autres motifs
<i>Chloris chloris</i> (Linnaeus, 1758)	Verdier d'Europe		Protection nationale
<i>Delichon urbicum</i> (Linnaeus, 1758)	Hirondelle des fenêtres		Protection nationale
<i>Emberiza citrinella</i> Linnaeus, 1758	Bruant jaune		Liste rouge France : VU (nicheur) Protection nationale
<i>Falco peregrinus</i> Tunstall, 1771	Faucon pèlerin		Directive Oiseaux : Annexe I Protection nationale
<i>Hirundo rustica</i> Linnaeus, 1758	Hirondelle rustique		Protection nationale
<i>Lanius collurio</i> Linnaeus, 1758	Pie-grièche écorcheur		Directive Oiseaux : Annexe I Protection nationale
<i>Saxicola rubicola</i> (Linnaeus, 1766)	Tarier pâtre		Protection nationale
<i>Streptopelia turtur</i> (Linnaeus, 1758)	Tourterelle des bois		Liste rouge France : VU (nicheur)
<i>Arcyptera fusca</i> (Pallas, 1773)	Arcyptère bariolée		espèce relique rare
<i>Arethusana arethusa</i> (Denis & Schiffermüller, 1775)	Le Mercure		Liste rouge régional : EN
<i>Cupido minimus</i> (Fuessly, 1775)	L'Argus frêle		Liste rouge régional : VU
<i>Lysandra coridon</i> (Poda, 1761)	Argus bleu-nacré (L')		Liste rouge régionale : EN (pop de plaine)
<i>Melitaea diamina</i> (Lang, 1789)	Mélitée noirâtre		Liste rouge régional : EN
<i>Pyrgus carthami</i> (Hübner, 1813)	Hespérie du Carthame (L')		Liste rouge régional : EN
<i>Speyeria aglaja</i> (Linnaeus, 1758)	Grand Nacré (Le)		Liste rouge régionale : VU (pop de plaine)
<i>Martes martes</i> (Linnaeus, 1758)	Martre des pins	Annexe V	





## Autres espèces patrimoniales : 13 espèces floristiques

Nom scientifique	Nom vernaculaire	Directive habitat	Autres motifs
<i>Ajuga chamaepitys</i> (L.) Schreb., 1773	Bugle petit-pin, Petite ivette, Bugle jaune		Protection régionale
<i>Arenaria controversa</i> Boiss., 1840	Sabline douteuse, Sabline des chaumes		Protection nationale
<i>Carex hostiana</i> DC., 1813	Laîche de Host		Liste rouge régionale : VU
<i>Carex humilis</i> Leyss., 1758	Laîche humble		Protection départementale
<i>Crucianella angustifolia</i> L., 1753	Crucianelle à feuilles étroites		Liste rouge régionale : VU
<i>Helianthemum oelandicum</i> var. <i>canescens</i> (Hartm.	Hélianthème blanchâtre		Protection départementale
<i>Lactuca perennis</i> L., 1753	Laitue vivace, Bézègue		Protection départementale
<i>Oenanthe silaifolia</i> M.Bieb., 1819	Oenanthe à feuilles de silaüs		Protection régionale
<i>Ruscus aculeatus</i> L., 1753	Fragon faux-houx	Annexe V	
<i>Spiraea hypericifolia</i> L., 1753	Spirée à feuilles de millepertuis		Protection nationale
<i>Spiraea hypericifolia</i> subsp. <i>obovata</i> (Waldst. & Kit. ex Willd.) H.Huber, 1964			Protection nationale
<i>Teucrium scordium</i> L., 1753	Germandrée des marais		Protection nationale
<i>Thalictrum flavum</i> L., 1753	Pigamon jaune		Protection nationale



## Autres espèces patrimoniales

An. I



Pie-grièche écorcheur

Rare



Criquet bariolé

EN



Le Mercure

EN



Hespérie du carthame

Pr. R



Bugle petit pin

Pr. N



Sabline des chaumes

Pr. D



Hélianthème blanchâtre

Pr. N



Germandrée des marais







Vallon de la Sandonie

# **MESURES AGRO-ENVIRONNEMENTALES ET CLIMATIQUES (MAEC)**

# Cadre général

→ **Objectif** : Favoriser la mise en œuvre ou le maintien de **pratiques agricoles favorables à l'environnement**

**MAEC** : Obligations (cahier des charges) / Rémunération



- **Financement** : FEADER / État / Agences de l'eau
- **Gestion** : DRAAF NA / Région NA





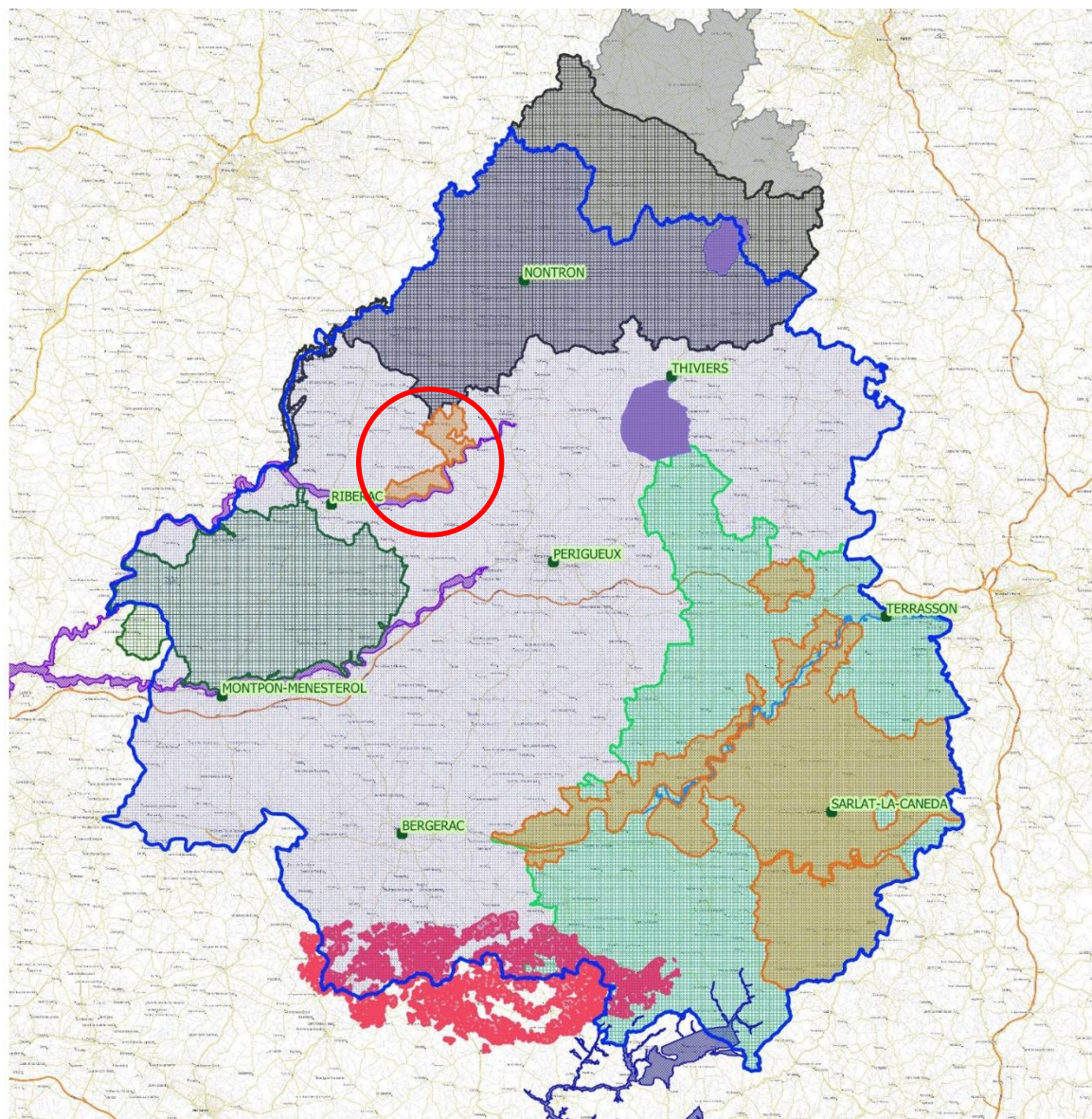
## PAEC VALIDES EN DORDOGNE

### Campagne MAEC 2023

#### LEGENDE

- Villes principales
  - PAEC NA\_BD24
  - PAEC NA\_DOUB
  - PAEC NA\_DROP
  - PAEC NA\_GVLV
  - PAEC NA\_ISDR
  - PAEC NA\_LOTA
  - PAEC NA\_PLBV
  - PAEC NA\_PLPF
  - PAEC NA\_VEZE
  - PAEC NA\_ZP24
  - PAEC NA\_EL24
- OSM Routes et villes

0 10 20 km



Appel à projet 2023:  
11 PAEC déposés

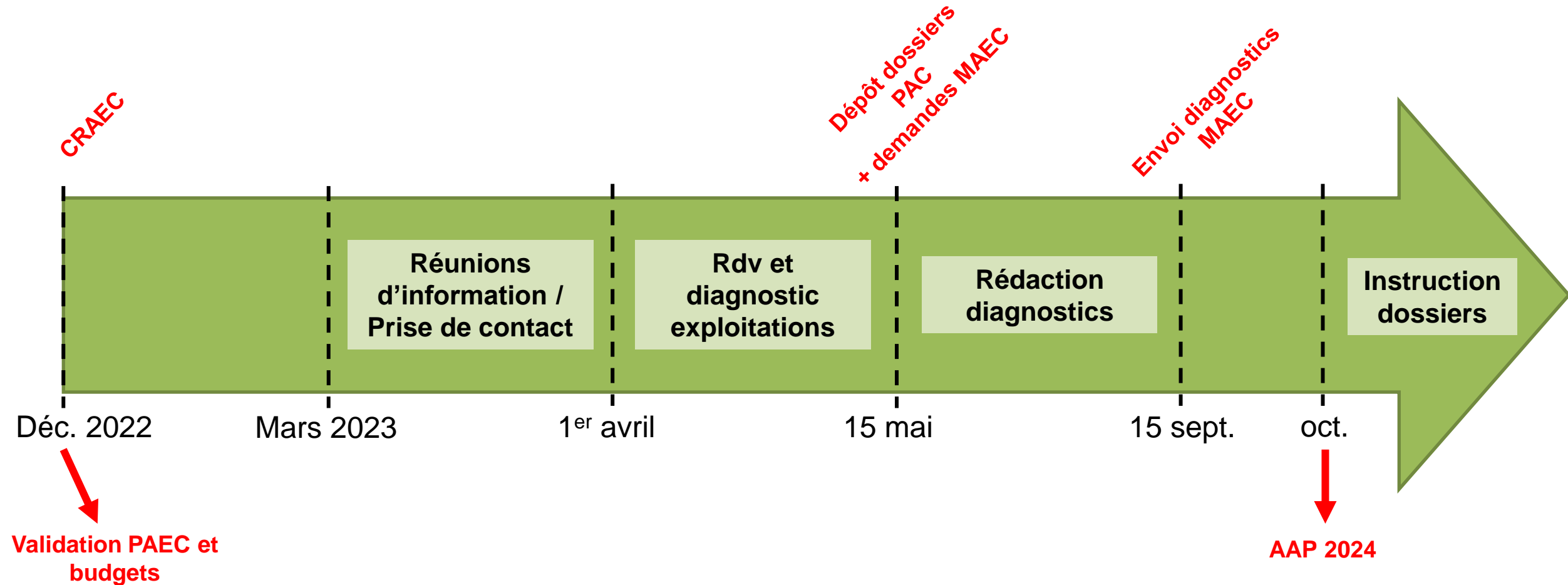
**1 PAEC =**  
Territoire + Enjeux



MAEC ouvertes



# Déroulement de la campagne





# PAEC NA\_BD24 :

## *Coteaux calcaires et petites vallées humides en Dordogne*

- **Enjeu** : Biodiversité
- = Fusion de 5 anciens PAEC sur sites N2000
- **Budget 2023** : 300 000 €

Opérateur :



Animateurs :



## BD24 : Mesures ouvertes

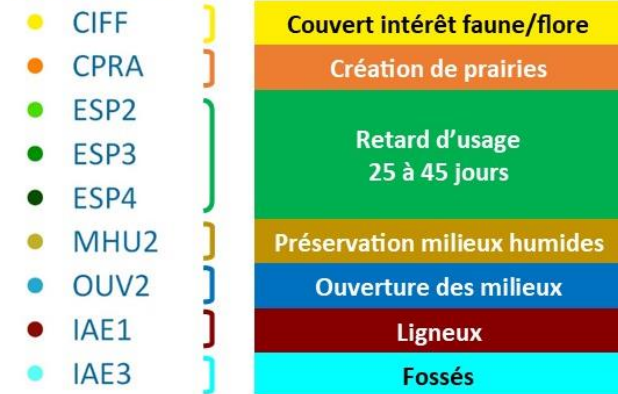
Code mesure	Mesure	Montant de la mesure (€/ha)
CIFF	Création de couverts d'intérêt faunistique et floristique	652
CPRA	Création de prairie	358
ESP2	Protection des espèces - Retard de fauche au 5 juin (25 jours)	145
ESP3	Protection des espèces - Retard de fauche au 15 juin (35 jours)	200
ESP4	Protection des espèces - Retard de fauche au 25 juin (45 jours)	254
MHU2	Préservation des milieux humides - amélioration de la gestion par le pâturage	201
OUV2	Maintien de l'ouverture des milieux - amélioration de la gestion par le pâturage	204
IAE1	Entretien durable des infrastructures agro-écologiques – Ligneux	0,8 €/ml
IAE3	Entretien durable des infrastructures agro-écologiques – Fossés	1,6 €/ml



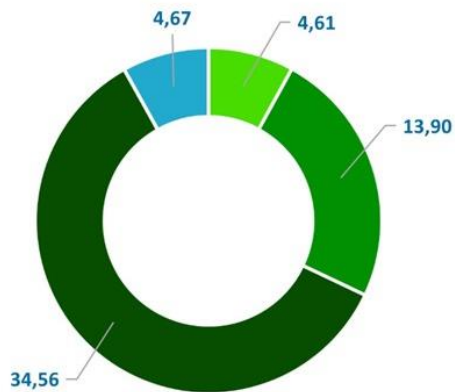




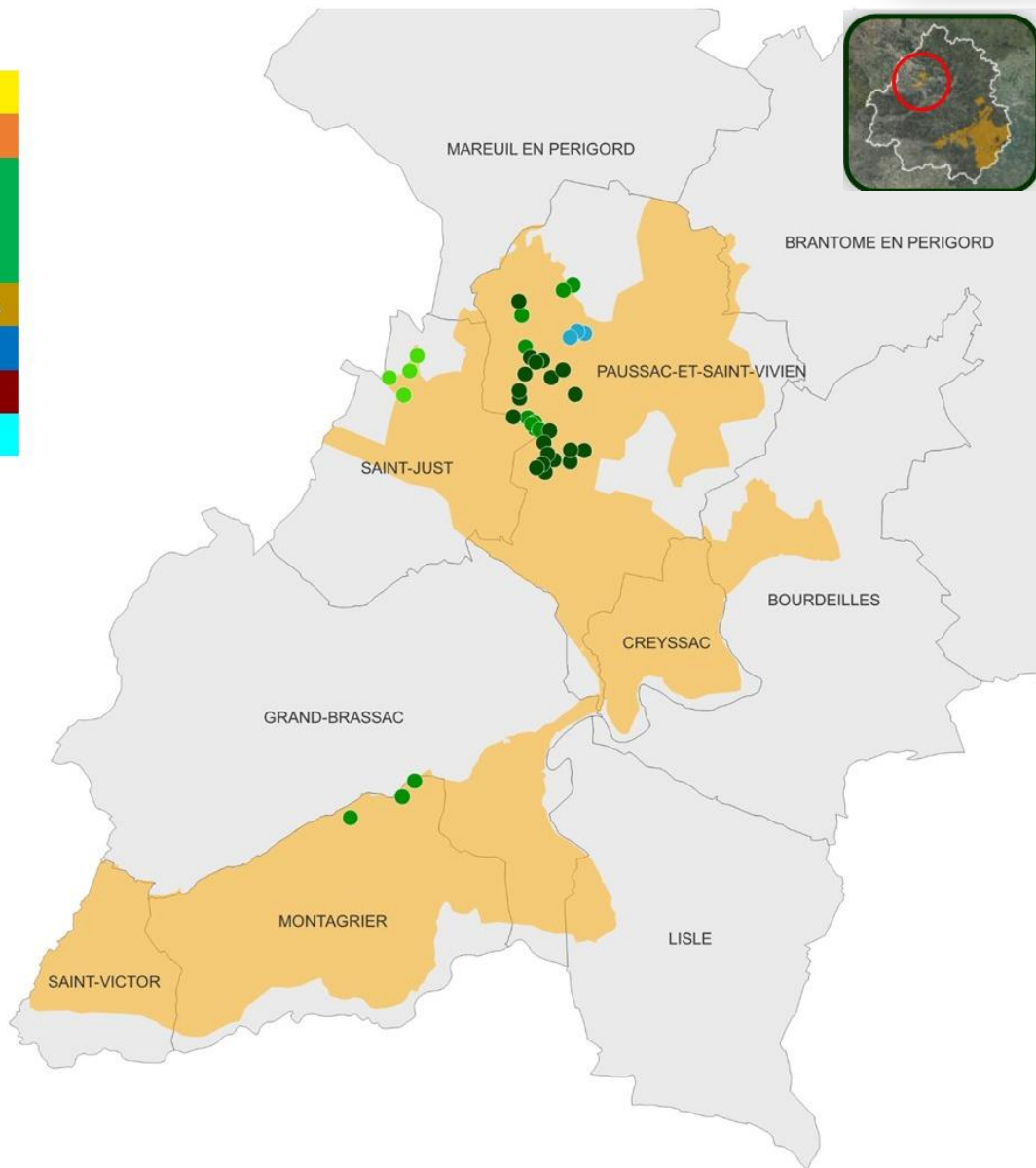
### Codes MAEC



Surface par mesure en ha



### Limites



# BD24 : Bilan 2023

8 diagnostics effectués



6 exploitations engagées

(5 reconductions)

66 000 € sur 5 ans

2024 :

3 dossiers à reconduire



# PAEC NA\_EL24 :

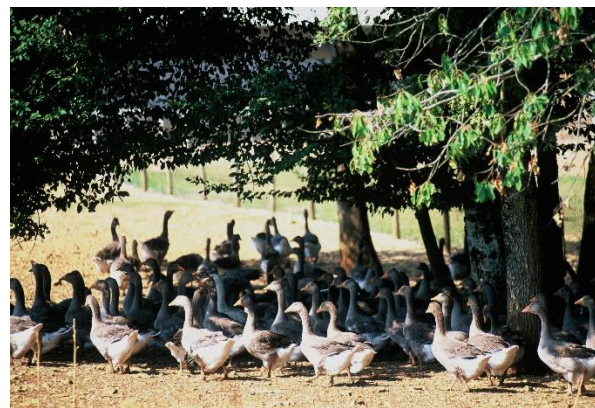
## *Territoire élevage Dordogne*

- **Enjeu** : Élevage et bien-être animal
- = Département de La Dordogne
- **Budget 2023** : 1 100 000 €  
*demandé* : 5 400 000 €

Opérateur :



Animateur :

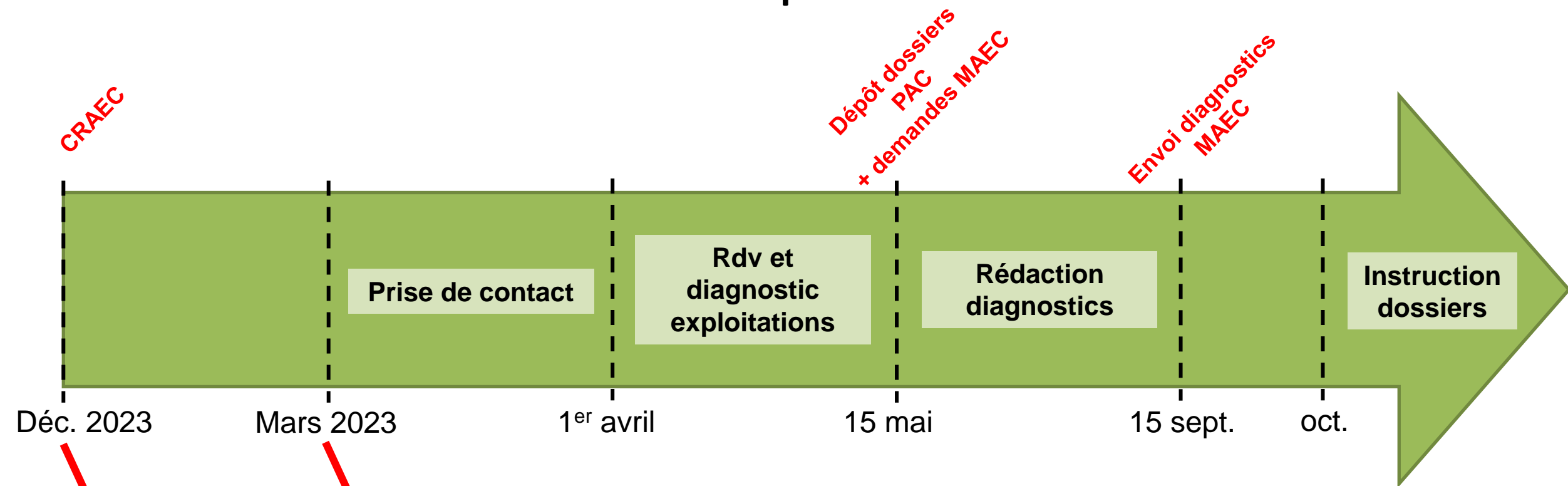


→ Aucun engagement dans le secteur





# MAEC : Perspectives 2024



Budgets animation :  
43,4 %

Budgets contractualisation

Budgets demandés 2024 :

- BD24 : 200 000 €
- EL24 : 4 000 000 €



Vallon de la Sandonie

# ÉTUDE GÎTES À CHIROPTÈRES





## CONTEXTE

Etude réalisée en parallèle sur 4 cavités de Dordogne inscrites dans un site Natura 2000, motivée par :

- l'hypothèse d'une relation entre les variations de facteurs abiotiques et l'évolution des peuplements de chiroptère
- l'absence de suivi climatiques sur des cavités de Dordogne, et en particulier sur des sites à chiroptères

- **OBJECTIF DU SUIVI**

- Caractériser le comportement des paramètres climatiques de la cavité sur un cycle annuel afin d'établir un modèle sur une année témoin. Etablir une relation (le cas échéant) entre température extérieure et température à l'intérieure de la cavité.
- → Une étude comparative sera re-conduite dans quelques années, afin de vérifier le lien éventuel entre les variations climatiques et l'évolution des peuplements de chiroptères.

## PROTOCOLE MIS EN PLACE SUR LE GOUFFRE

Suivi réalisé de mi-Novembre 2021 à mi-Novembre 2022

Mesure de la température et de l'hygrométrie extérieure (pas de temps 1h00)

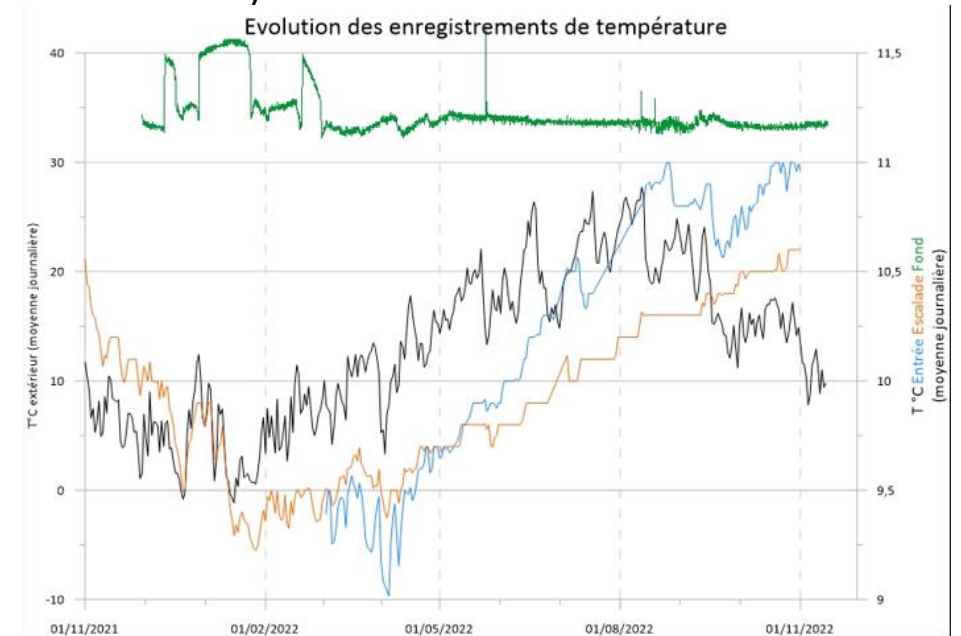
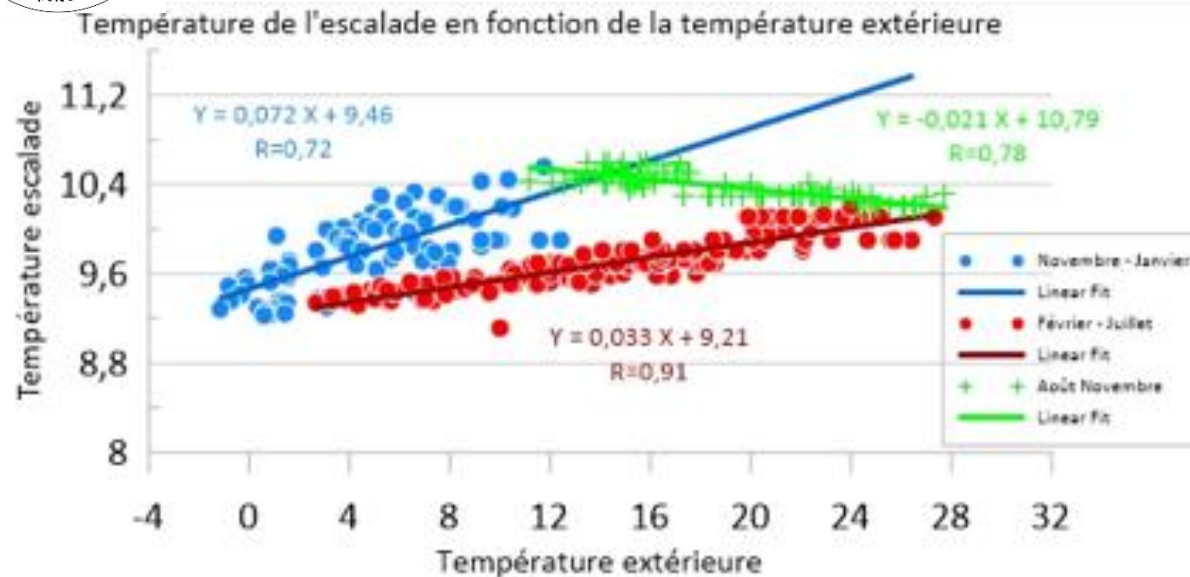
Mesure de la température, hygrométrie, et barométrie en 3 points de la cavité (pas de temps 1h00)

Mesure des variations du niveau d'eau en fond de gouffre (écoulement épi-karstique)



## RESULTATS

- 1) Mise en évidence d'une corrélation +/- fine entre température extérieure et température intérieure qui varie selon la saisonnalité (observation de 3 périodes de comportements différents).



**1<sup>ère</sup> période : Février – Juillet** : Excellente corrélation entre température extérieure et température intérieure. Données de terrain (points rouges) alignés sur le modèle mathématique (trait rouge).

**2<sup>nde</sup> période : Août – Novembre** : Corrélation inverse entre température extérieure et température de la cavité. Absence de relation avec la température extérieure → Echange thermique avec le fond du gouffre (11°C) ? Inertie?

**3<sup>e</sup> période : Novembre – Janvier** : Corrélation médiocre entre température extérieur et température de la cavité. Période de transition – 1 rééquilibre se fait avec l'extérieur.

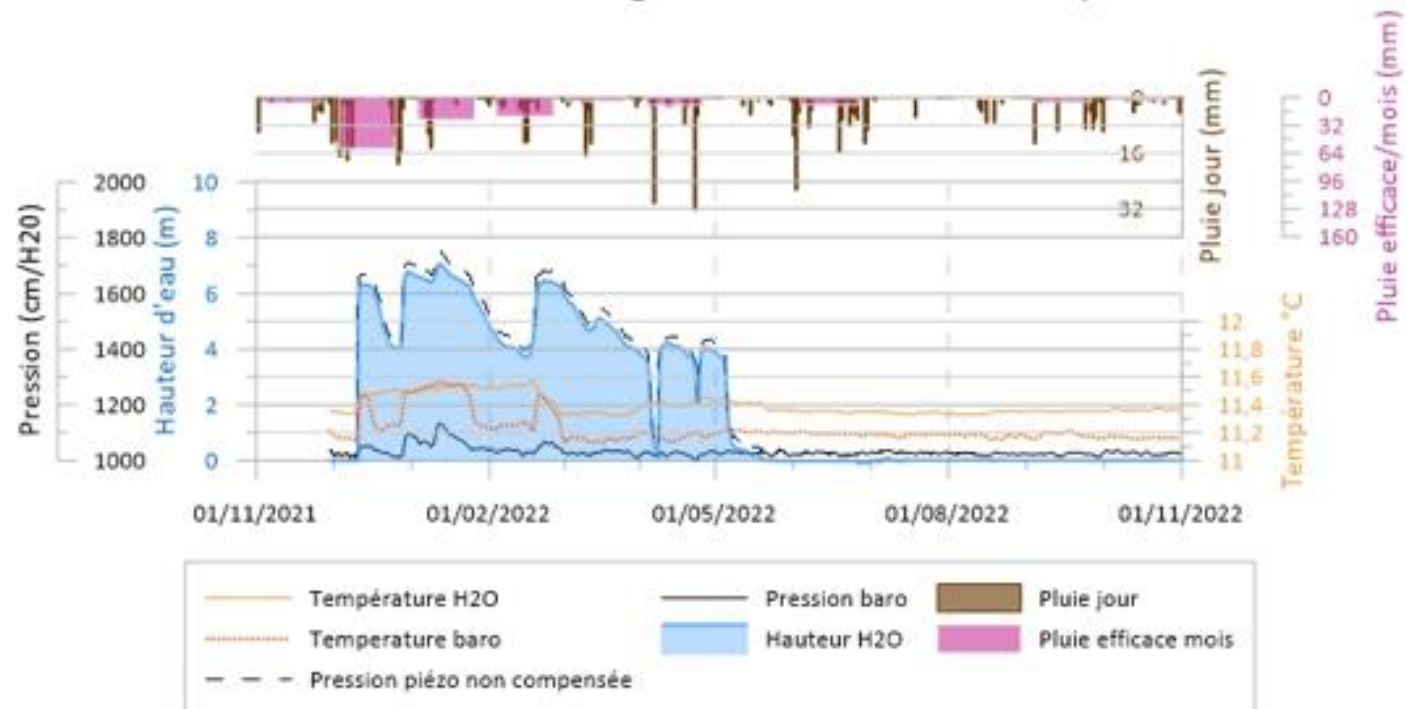
→ Objectif : Vérifier si on obtient un même schéma fonctionnel similaire dans quelques années





## RESULTATS

### 2) Caractérisation des variations du niveau d'eau du gouffre en fonction des précipitations



### Mise en évidence :

- d'une circulation d'eau non pérenne au début de l'hiver jusqu'à la fin du printemps
- d'une montée en charge rapide dès les premières pluies efficaces
- de pics de crues et vidanges rapides à chaque évènement pluvieux





## Chiffres clés

# Année témoin automne 2021-automne 2022

Sur l'ensemble de la cavité saturation de l'hygrométrie (100%) sur la totalité du suivi.

Variation de température annuelle :

	MAXIMUM	MINIMUM	MOYENNE
Dans la cavité (à proximité de la colonie)	11,1°C	9,1°C	9,7°C
A l'extérieur	37°C	-4,1°C	10,1°C

Variation de température pendant la période d'hibernation :

	MAXIMUM	MINIMUM	MOYENNE
Dans la cavité (à proximité de la colonie)	9,8°C	9,1°C	9,4°C
A l'extérieur	17,0°C	-4,1°C	10,1°C

Variation du niveau d'eau : 7 m







Vallon de la Sandonie

# **AUTRES PROGRAMMES / PROJETS EN LIEN AVEC NATURA 2000**

# Compensation contournement Bourdeilles



- Incidence négative du projet sur les chiroptères → **Compensation**
- **Objectif** : sécurisation du gouffre de Paussac
- **Gestion du site** : CEN Nouvelle-Aquitaine

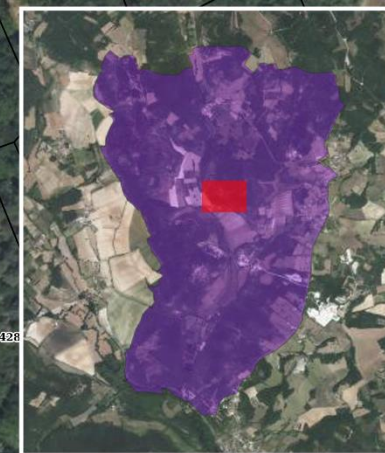
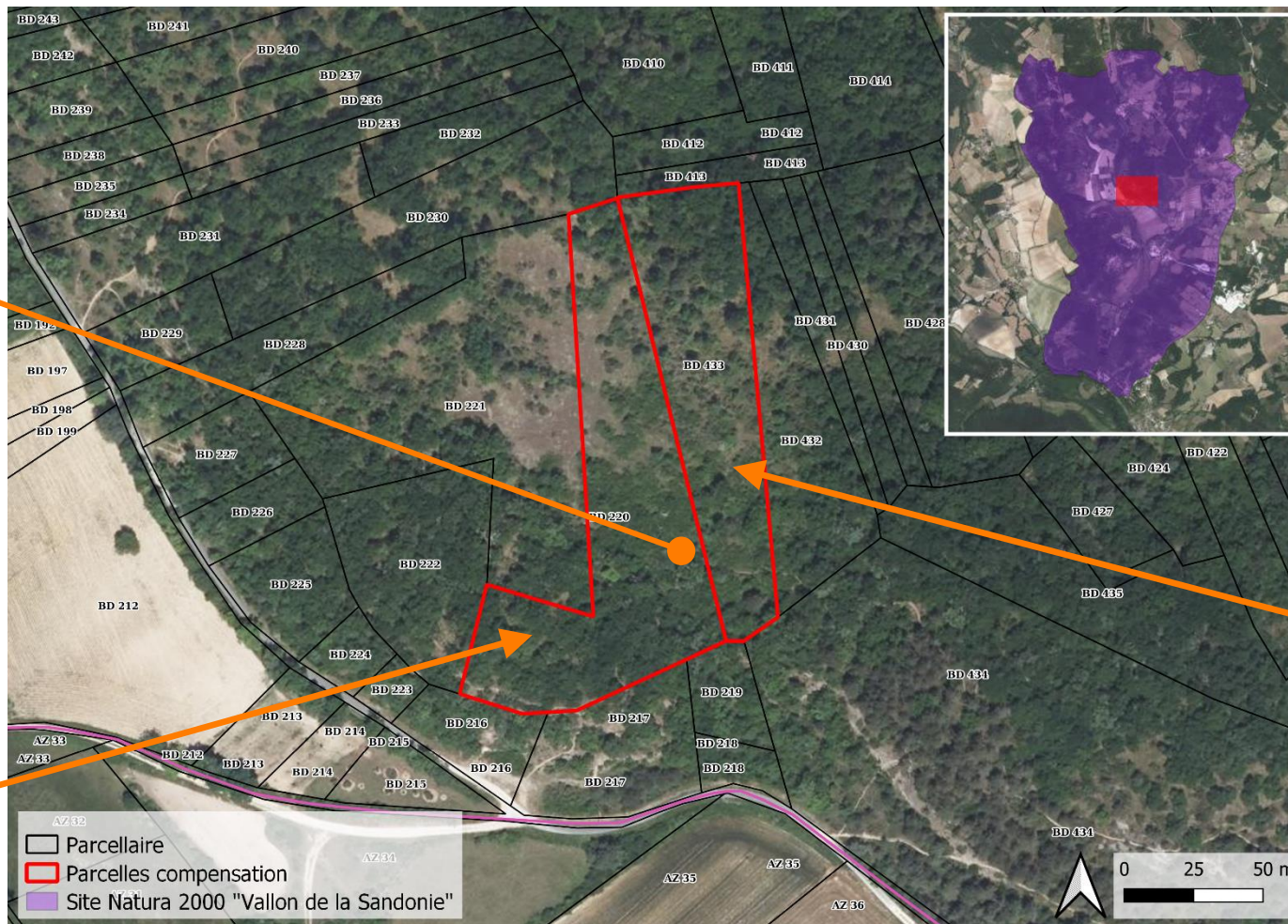




# Compensation contournement Bourdeilles



Gouffre de Paussac



Acquis par le Département

Bail emphytéotique propriétaire - Département







# La Sandonie à sec

- Assecs plus fréquents ?



- Forts enjeux liés au cours d'eau





# Exploitation forestière

- Coupe rase au sein du site en 2023.  
≈ 2 ha





# Enjeux forestiers liés au site

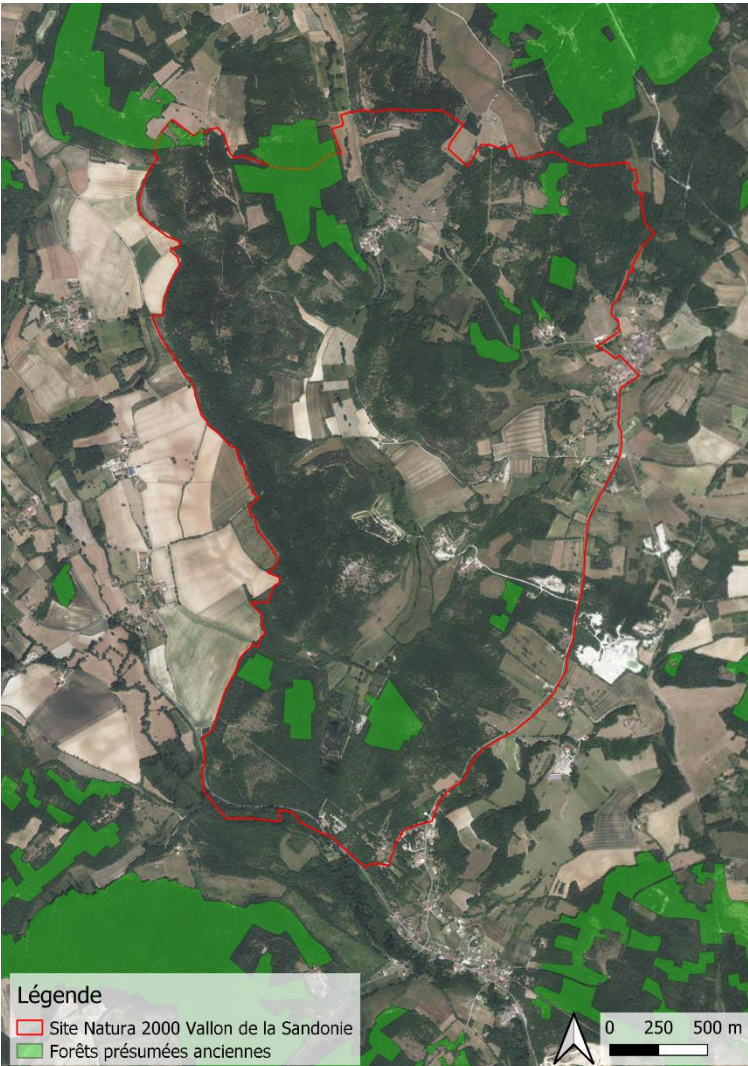
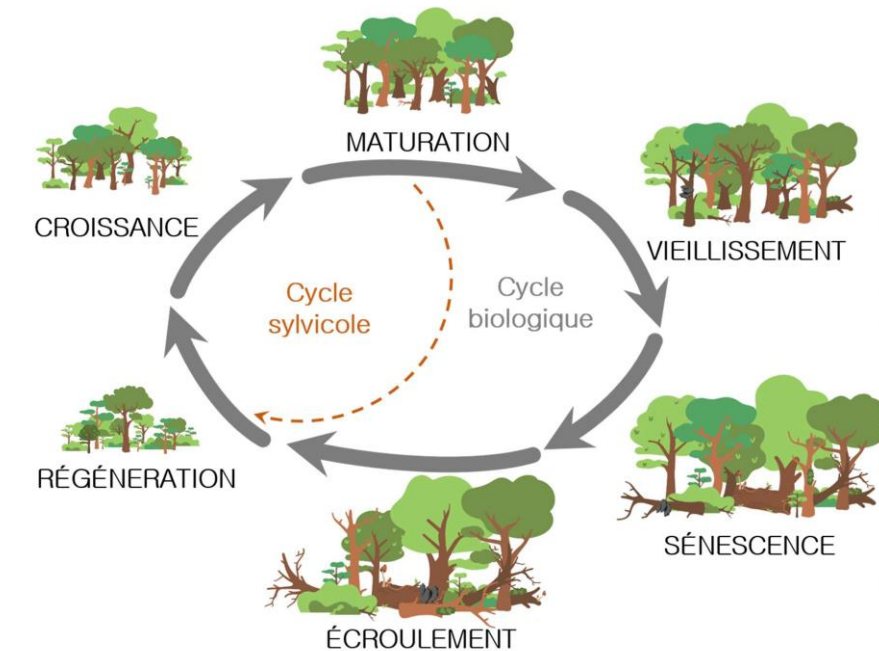
- Importance des massifs forestiers > **30 % site**
- Présence de forêts présumées **anciennes**

## Vieilles forêts



- Bois mort
- Arbres gîtes
- Stock CO<sub>2</sub>
- Résilience

Biodiversité



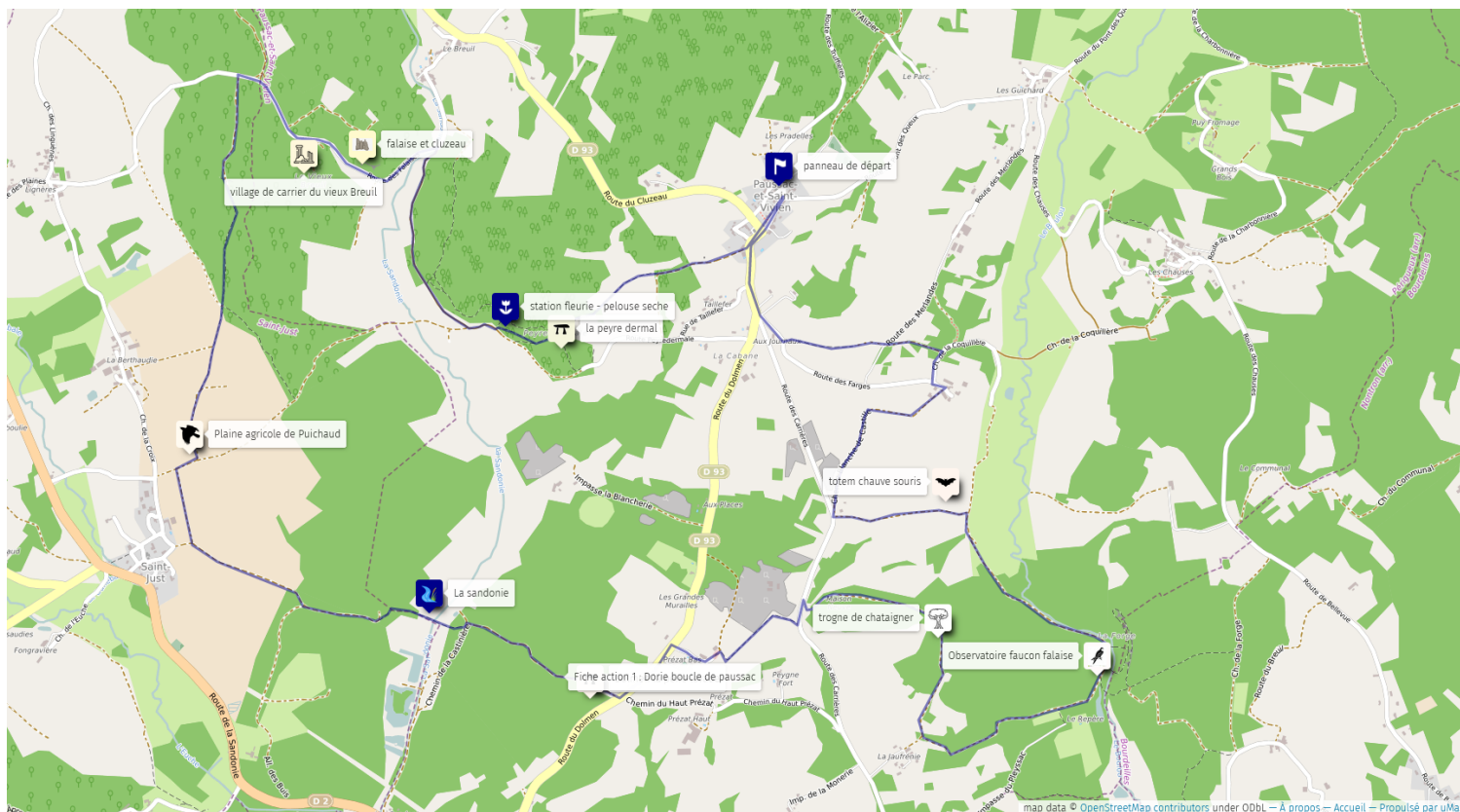


# Outils de préservation des forêts du site

Document d'objectifs	Evaluation incidences	Charte Natura 2000
<p>Pas de HIC forestier</p> <p>Pas d'espèce intérêt communautaire</p> <p>Pas d'enjeu fort identifié</p> <p>Pas d'actions prévues</p>	<p>Coupes forestières &gt; 4 ha</p> <p>Plans de gestion forestière</p>	<p>Bonnes pratiques :</p> <ul style="list-style-type: none"><li>- générales</li><li>- par milieu</li><li>- par activité</li></ul> <p>A destination de :</p> <ul style="list-style-type: none"><li>- propriétaires</li><li>- professionnels</li><li>- usagers</li></ul> <p>Engagement non rémunéré et volontaire</p> <p>Durée adhésion : 5 ans</p>



# AAP Sentiers de nature - CCPR



- Projet de boucle de randonnée de 18 km (sentiers préexistants)
- Mise en valeur patrimoine naturel, paysager et bâti





**Merci de votre attention**



**La Nouvelle-Aquitaine et L'Europe**  
*agissent ensemble pour votre Territoire*

