

# Animation du site Natura 2000 FR7200669 « Vallon de la Sandonie » Comité de Pilotage

Bilan 2018

Discussions/Echanges

1

# Introduction



## Déroulement de la réunion

1. Rappel : contexte et localisation du site
2. Information et communication
3. Mesures contractuelles non agricoles
4. Suivis des populations de chauves-souris
5. Appui territorial
6. Mesures Agro-environnementales (MAEc)
7. Poursuite animation du Docob 2019/2020

# 1. Rappel : contexte et localisation du site

3





# 1. Rappel : contexte et localisation

## Généralités



0 1 2 km

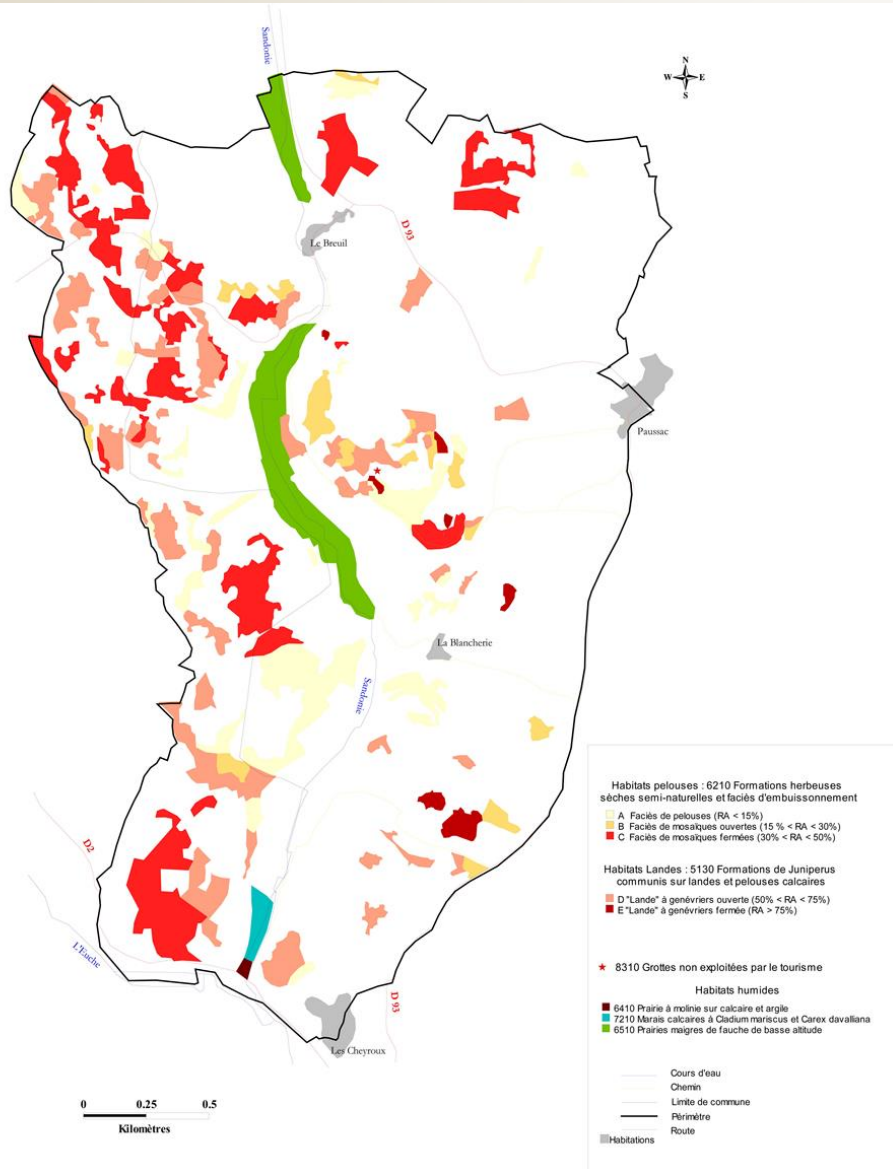
 Périmètre du site Natura 2000  
 Limites communales

- Site : Vallon de la Sandonie  
FR7200669
- Surface : **668** ha
- Commune : **3** communes concernées : **Léguillac-de-Cercles, Paussac-et-Saint-Vivien, Saint-Just**
- **15** espèces d'intérêt (mammifères, insectes...)
- **5** habitats de milieux secs
- **4** habitats de milieux humides
- **1** habitat de grotte

# 1. Rappel : contexte et localisation

## Formations végétales

5



### ► Habitats naturels :

- pelouses calcaires karstiques (6110\*)
- végétation chasmophytique des pentes rocheuses calcaires (8210)
- formations herbeuses sèches semi-naturelles et faciès d'embuissonnement calcaires (6210)
- formations à Juniperus communis sur landes et pelouses calcaires (5130),
- formations stables à Buxus sempervirens des pentes rocheuses calcaires (5110).
- prairies maigres de fauche de basse altitude (6510)
- mégaphorbiaies eutrophes (6430)
- prairies à Molinie sur calcaire et argile (6410),
- marais calcaires à Cladium mariscus et Carex davalliana (7210\*).
- grottes non exploitées par le tourisme (8310).



# 1. Rappel : contexte et localisation

## Historique du site

- **31/03/1999** : 1<sup>ère</sup> proposition Site d'intérêt communautaires » (pSIC)
- **21/08/2006** : Arrêté de désignation du site Natura 2000 « Vallon de la Sandonie »
- Le Document d'Objectifs, élaboré par le Cen Aquitaine en tant qu'opérateur, a été validé par le Comité de pilotage (COFIL) en **2004**.
- Suite à l'élaboration du Docob, les collectivités locales ont laissé la présidence du Copil et le pilotage de l'animation aux services de l'Etat (DDT 24).
- Le DOCOB fait l'objet d'une animation depuis **2007**, conduite par le Cen Aquitaine.



## 2. Information et communication

7

## 2. Information et communication

### 2.1. Site internet

- Mise à jour et harmonisation du site internet en cours : <http://www.cen-aquitaine.fr/natura2000/sandonie/>



The screenshot shows the website interface for the 'Conservatoire d'espaces naturels Aquitaine'. The navigation menu includes 'Accueil', 'Natura2000', 'Le vallon de la Sandonie', 'Téléchargements', and 'Contact'. The main content area contains the following text:

dans le Programme de Développement Rural régional (PDR) de l'Aquitaine dont le Conseil Régional est autorisé de gestion.

Des zones d'action prioritaire (ZAP) sont définies en fonction des enjeux environnementaux liés à la préservation de la ressource en eau, de la biodiversité, des zones humides et des territoires de parcs naturels régionaux ou nationaux. Pour l'ensemble des MAEC, un agriculteur peut s'engager dans une mesure s'il est situé dans un territoire concerné par un projet agroenvironnemental et climatique (PAEC). Les MAEC sont financées à 75% par l'Europe dans le cadre du FEADER (via les régions depuis la régionalisation des FEADER) et à 25% par les financeurs nationaux (Agence de l'eau, Conseils généraux, Conseils régionaux, État).

Le Périmètre Agro-Environnemental et Climatique (PAEC) du site Natura 2000 du « vallon de la Sandonie » est un PAEC associé au PAEC principal « Dordogne ». La superficie du territoire PAEC est de 768 ha sur 3 communes : Paussac St-Vivien ; Saint-Just et Léguillac de Cértes.

Below the text is a map titled 'Site Natura 2000 "Vallon de la Sandonie" et territoire PAEC'. The map shows the geographical location of the site and the PAEC territory, with labels for 'Paussac St-Vivien', 'Saint-Just', and 'Léguillac de Cértes'. The map also includes the logos of the 'Conservatoire d'espaces naturels Aquitaine' and 'NATURA 2000'.



## 2. Information et communication

### 2.2. Autres

9

- Relance téléphonique
- Rencontre avec 3 propriétaires ciblés pour étudier les projets de contrat Natura 2000

### 3. Mesures contractuelles ni agricoles ni forestières

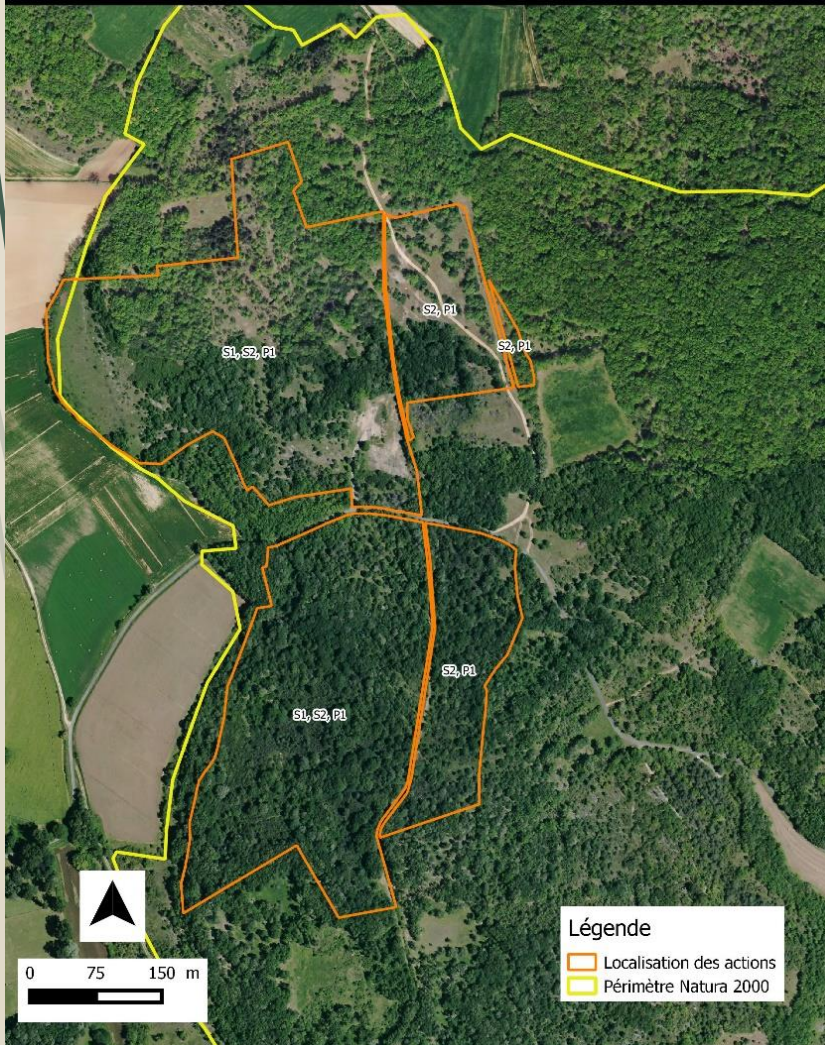
10

# 3. Mesures contractuelles ni agricoles ni forestières

11

## 3.1. Actions de gestion

Site Natura 2000 FR7200669 "Vallon de la Sandonie"  
Localisation des actions du Contrat Natura 2000 d'entretien des milieux ouverts.



- Poursuite du contrat d'entretien des milieux ouverts partie Nord et Sud des Plaines St Just
- Rédaction d'une demande d'avenant au contrat Natura 2000 pour décaler l'action de gestion d'entretien mécanique et prestater la mission de gardiennage du troupeau



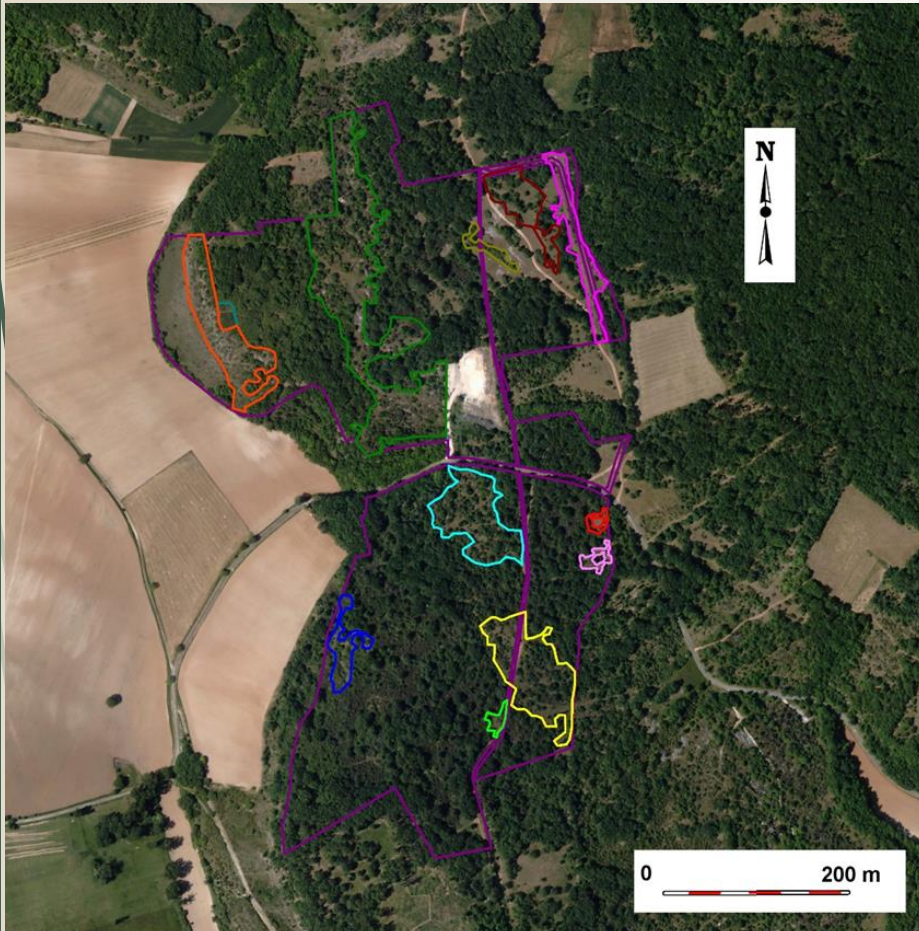
# 3. Mesures contractuelles ni agricoles ni forestières














12

## 3.1. Actions de gestion

Deux types d'opérations ont été réalisées à l'automne 2018 :

- Chantier d'entretien des milieux ouverts par gyrobroyage ou débroussaillage léger (S3, 8,10)
- Gestion pastorale d'entretien des milieux ouverts (S1 à 12 sauf S7)



 Secteur 1	 Secteur 6	 Secteur 11
 Secteur 2	 Secteur 7	 Secteur 12
 Secteur 3	 Secteur 8	 Limites parcellaires
 Secteur 4	 Secteur 9	
 Secteur 5	 Secteur 10	



# 3. Mesures contractuelles ni agricoles ni forestières

13

## 3.1. Actions de gestion

- Entretien mécanique en 1<sup>er</sup> au 11 octobre 2018





# 3. Mesures contractuelles ni agricoles ni forestières

14

## 3.1. Actions de gestion

- Automne 2018 : Gestion par pâturage du 19/10 au 15/11 avec 52 brebis.





## 4. Suivis des populations de chauves-souris

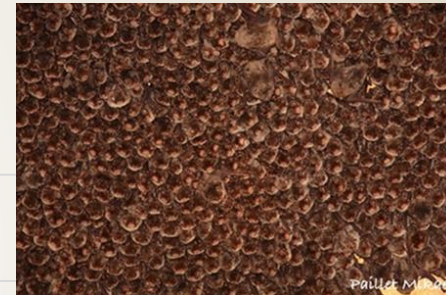
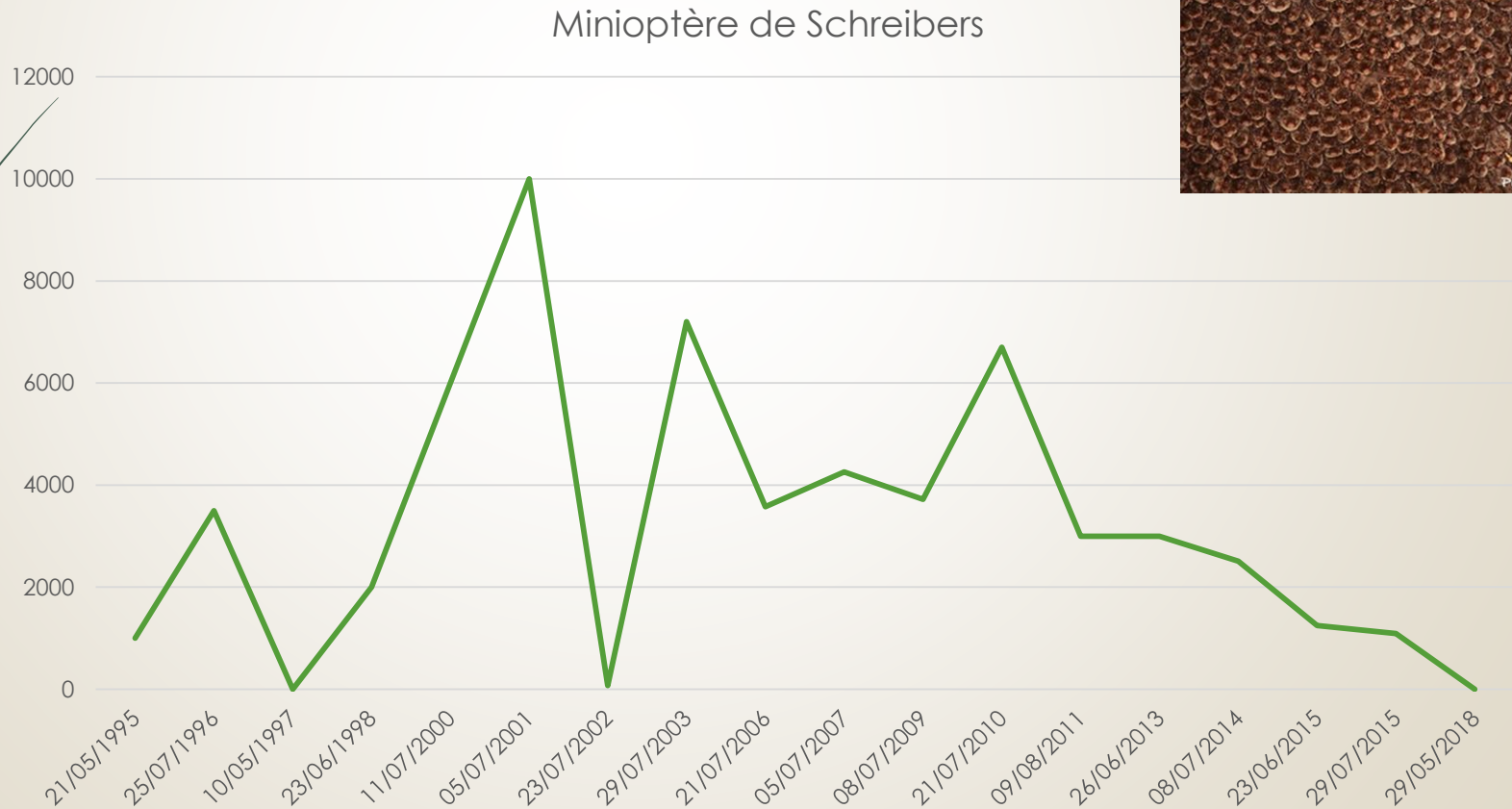
15

# 4. Suivis des populations de chauves-souris

## 4.1. Suivis écologiques

16

- Suivi de la **faune** : Suivis Minioptères de Schreibers en été  
**Colonie de mise bas disparue depuis 2016**



# 4. Suivis des populations de chauves-souris

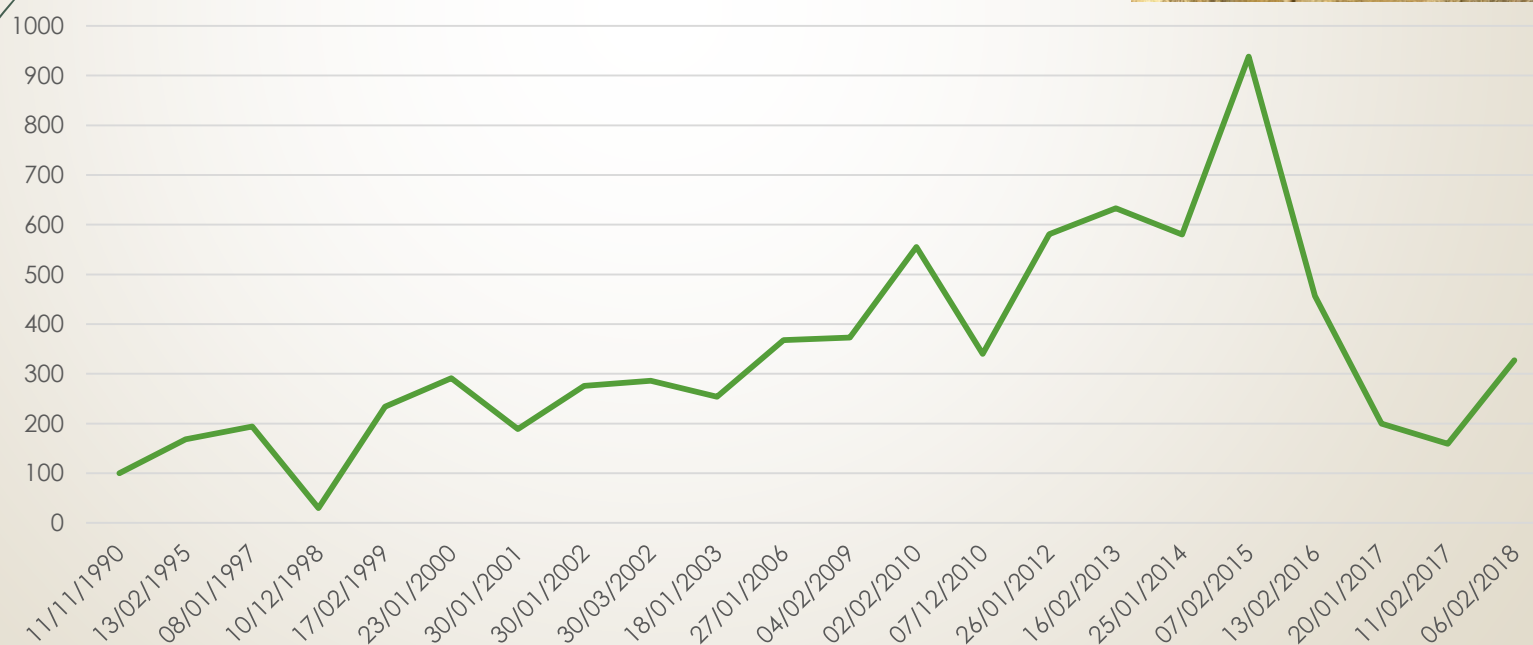
## 4.1. Suivis écologiques

17

- Suivi de la **faune** : Suivis Murins à oreilles échancrées en hibernation



Murin à oreilles échancrées



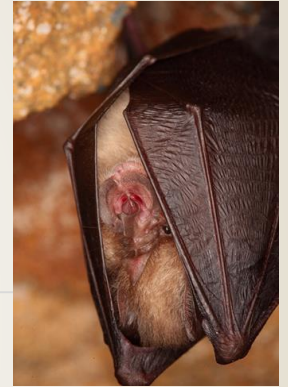
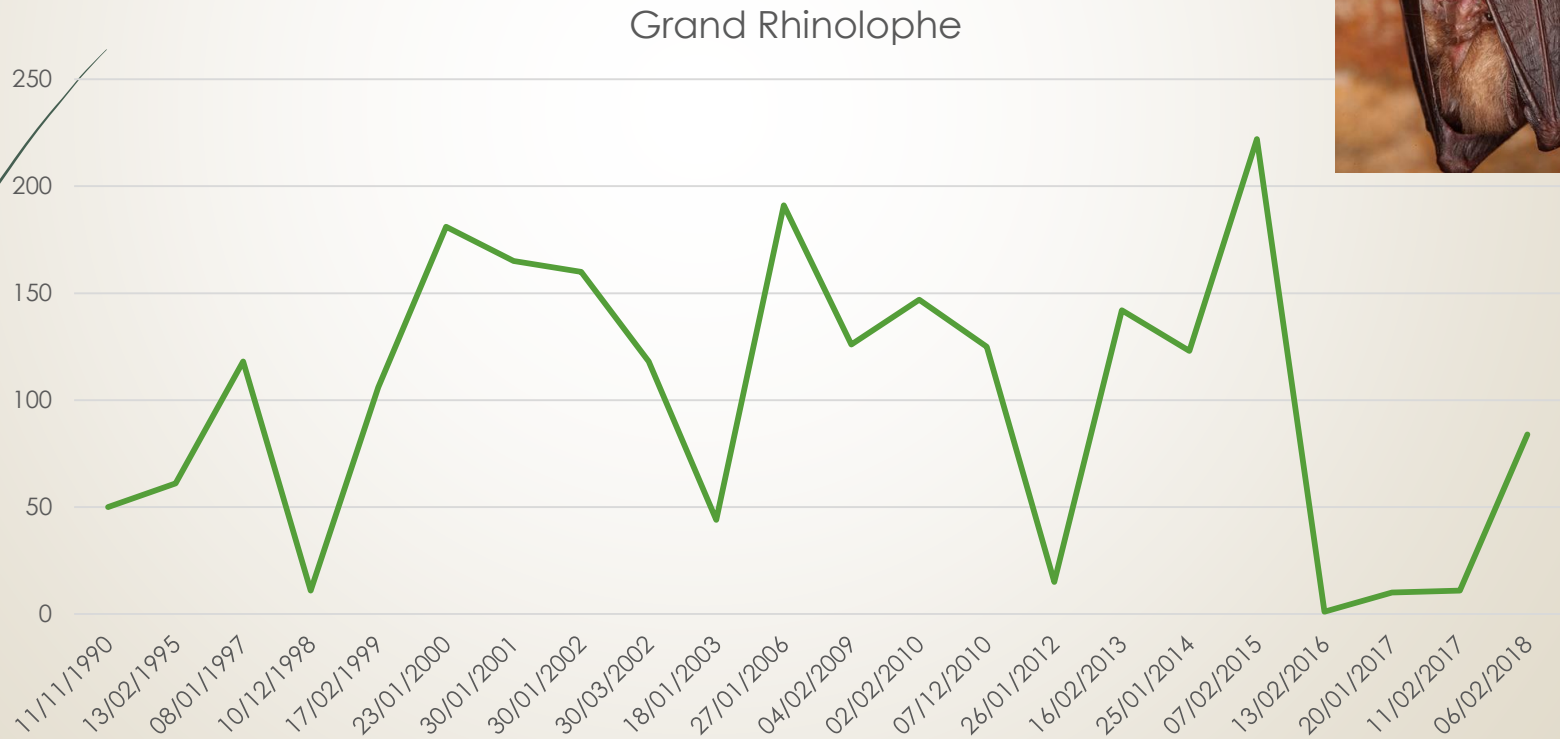


# 4. Suivis des populations de chauves-souris

## 4.1. Suivis écologiques

18

- Suivi de la **faune** : Suivis Grands rhinolophes en hibernation  
Colonie d'hibernation non présente en 2016 et 2017



## 4. Suivis des populations de chauves-souris

### 4.1. Suivis écologiques

19

- Les populations de chiroptères se porte globalement mal
- Observation de dérangement



- Une rencontre avec le propriétaire du gouffre est prévue cet hiver
- Prévoir des visites ONCFS ?

# 5. Appui territorial

20



## 5. Appui territorial

21

- Discussions avec le Syndicat de rivière sur la gestion des berges et du cours d'eau en lien avec les habitats à Ecrevisse à pattes blanches. Travaux de restauration sur Léguillac-de-Cercles en amont du périmètre du site Natura 2000 en lien avec le PRA écrevisse.
- Point d'information sur les travaux + suivi





## 5. Appui territorial

- Appui technique auprès du CD24 sur le projet de continuité écologique en faveur des mammifères semi-aquatiques au niveau du franchissement de la RD2



## 6. Mesures Agro-environnementales (MAEc)

### 6.1. Campagne 2018

- Pas de PAEC en 2018 mais suivi des MAEC engagées
- Révision des 3 notices MAEC engagées en 2016
- Rédaction du PAEC 2019

# Projet Agro-Environnemental et Climatique (PAEC)

# Programme Agro-Environnementale & Climatique

## Objectif du PAEC sur un site Natura 2000 ?

Donner la **possibilité** aux **agriculteurs** de **contractualiser** des mesures agro-environnementales et climatiques (**MAEC**) en **faveur des enjeux** du **Document d'objectifs Natura 2000**.

Développer un **outil** qui **aide financièrement** les **agriculteurs** qui **souhaitent s'engager**.

Comité de pilotage – 4 décembre 2018



PROJET AGRO-ENVIRONNEMENTAL ET CLIMATIQUE  
DU VALLON DE LA SANDONIE  
2019

Site Natura 2000  
FR 7200669 Vallon de la Sandonie



Opérateur PAEC : Chambre d'Agriculture de la Dordogne

Animateur NATURA 2000 : Conservatoire d'espaces naturels d'Aquitaine

20 novembre 2018



La Nouvelle-Aquitaine et L'Europe  
agissent ensemble pour votre Territoire





# Programme Agro-Environnementale & Climatique

## Qu'est-ce qu'un PAEC ?

- **MAEC : 2<sup>nd</sup> Pilier PAC**
- Règlement (UE) N°1 305/2013 (RDR3) : Soutien du développement rural par le fond européen agricole pour le développement rural (**FEADER**)
- Document Cadre Nationale : **DCN**
- Programme de développement rural régional (**PDRR**) « 2014-2020 » **validé en Aquitaine** (MAEC mesure 10.1)
- **3 ans de contractualisation « 2019 – 2020 - 2021 »**



PROJET AGRO-ENVIRONNEMENTAL ET CLIMATIQUE  
DU VALLON DE LA SANDONIE  
2019

Site Natura 2000  
FR 7200669 Vallon de la Sandonie



Opérateur PAEC : Chambre d'Agriculture de la Dordogne

Animateur NATURA 2000 : Conservatoire d'espaces naturels d'Aquitaine

20 novembre 2018



La Nouvelle-Aquitaine et L'Europe  
agissent ensemble pour votre Territoire



MINISTÈRE  
DE L'AGRICULTURE  
DE L'ALIMENTAIRE  
ET DE LA PÊCHE



MINISTÈRE DÉPARTEMENTAL  
DE L'ÉQUIPEMENT,  
DU DÉVELOPPEMENT  
ET DU LOGEMENT



# Mesures Agro-Environnementales & Climatiques

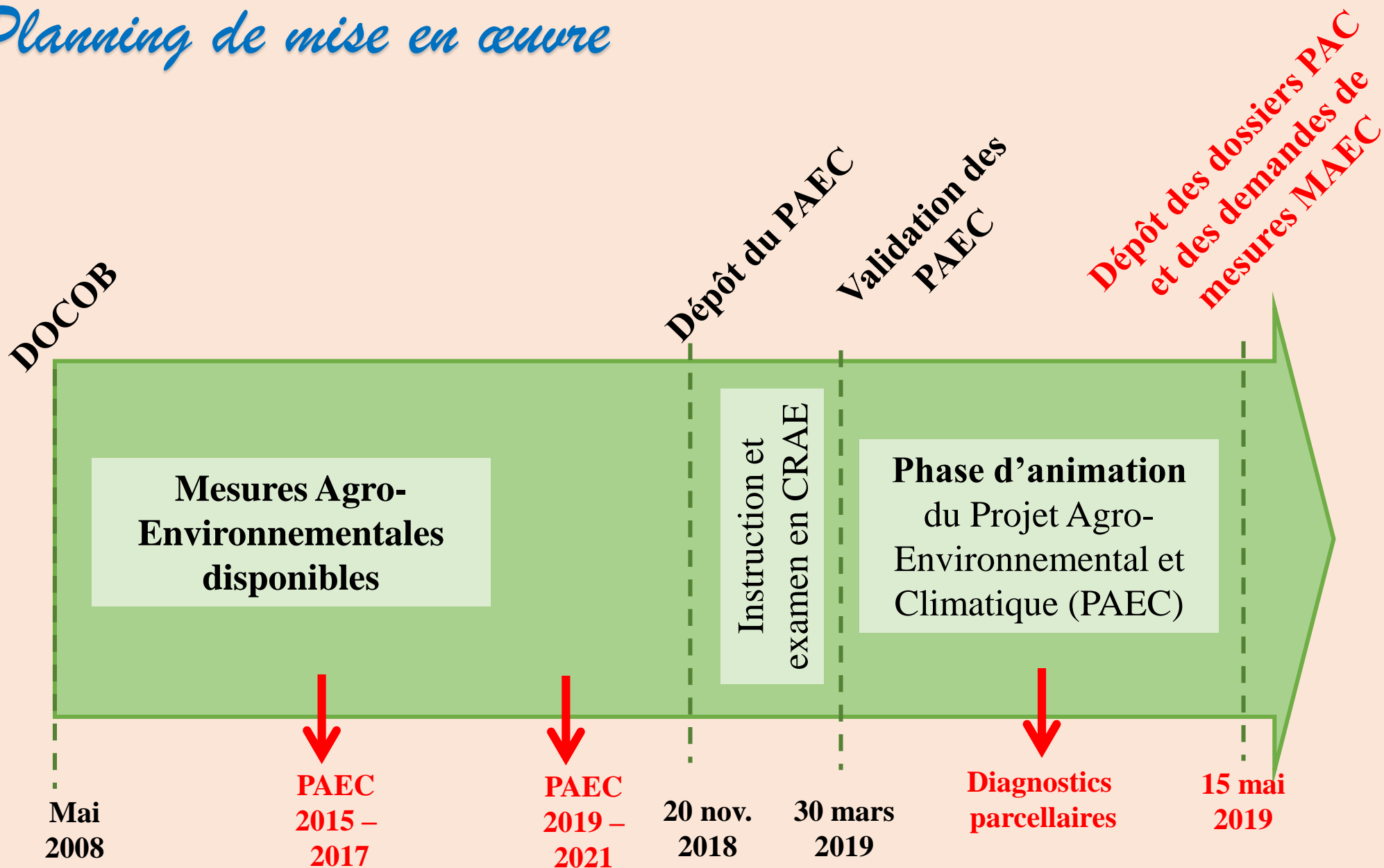
## Qu'est-ce qu'une MAEC ? :

- Définie comme la combinaison d'un ensemble d'**obligations** et d'une **rémunération : 5 ans**
- **PAEC : liste de MAEC éligibles sur un territoire**
- Rémunération calculée selon les **coûts supplémentaires, manques à gagner et coûts induits** liés à la mise en œuvre des pratiques agroenvironnementales
- Favoriser la mise en œuvre de **pratiques agricoles favorables à l'environnement**



✓ **Exploitant agricole  
volontaire**

# Planning de mise en œuvre





# MAE : bilan du passé

Souscriptions (ha)	2008 - 2011	2015 - 2017
Conversion de terres arables en prairies		9
Retard de fauche + 0 N		59
Ouverture de lande		1
Entretien de lande		2
TOTAL surface	<b>37 ha</b>	<b>71 ha</b>
Nombre de demandes	10	13

## *MAE : bilan du passé*

Souscriptions (ha)	2008 - 2011	2015 - 2017
Conversion de terres arables en prairies		9
Retard de fauche + 0 N		59
Ouverture de lande		1
Entretien de lande		2
TOTAL surface	<b>37 ha</b>	<b>71 ha</b>
Nombre de demandes	10	13
TOTAL financier	<b>67 400 €</b>	<b>75 760 €</b>

# *PAEC et MAEC : un outil co-construit*

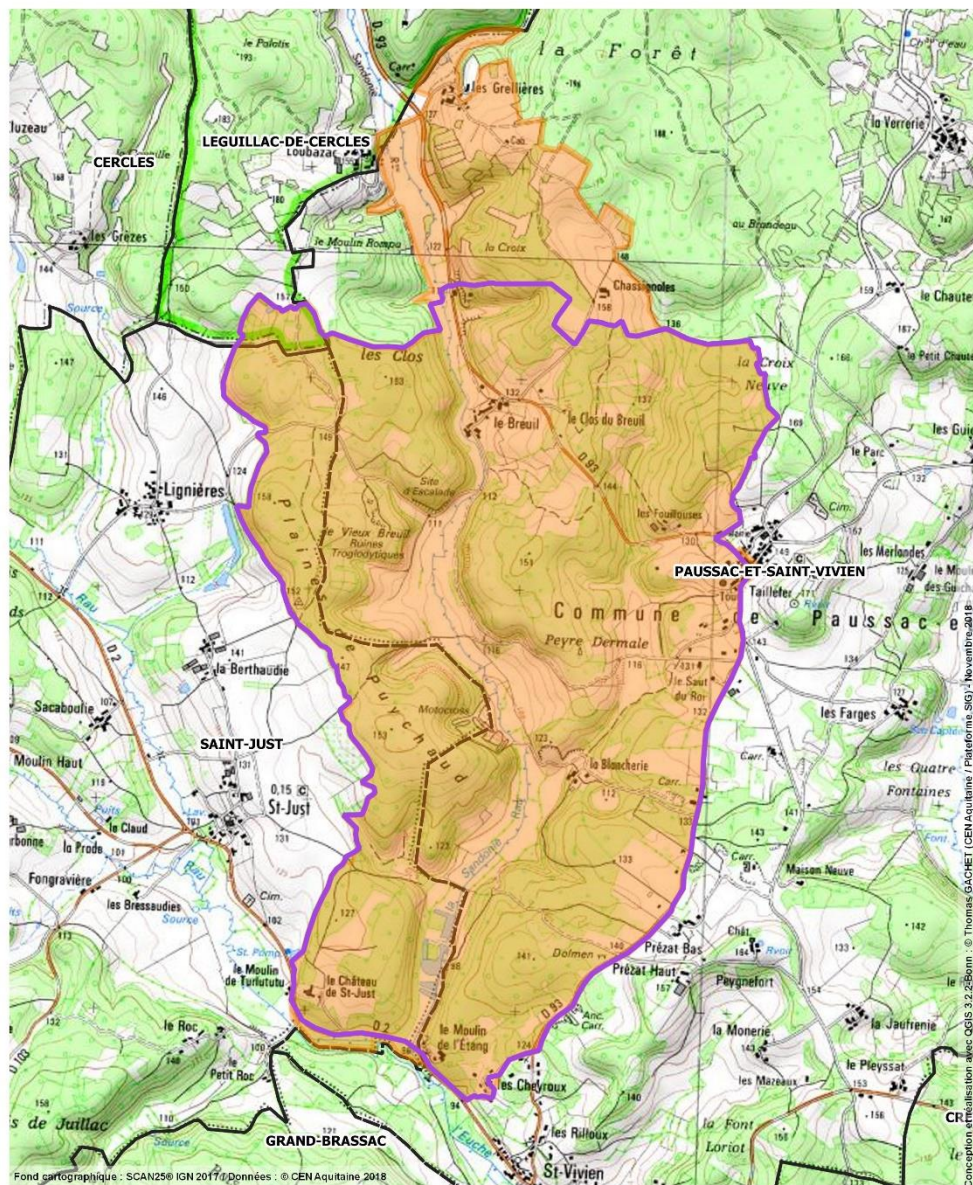
---

## **Proposition d'un périmètre d'éligibilité à ces MAEC :**

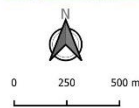
- **Définition d'un périmètre d'éligibilité aux MAEC cohérent = Périmètre du PAEC**
- **Périmètre du PAEC : 768 ha  
projet d'extension sur Léguillac de Cercles : ABANDONNE**






Localisation du site Natura 2000 "Vallon de la Sandonie" et du territoire PAEC



Fond cartographique : SCAN250 IGN 2017/0. Données : © CENA Aquitaine 2018

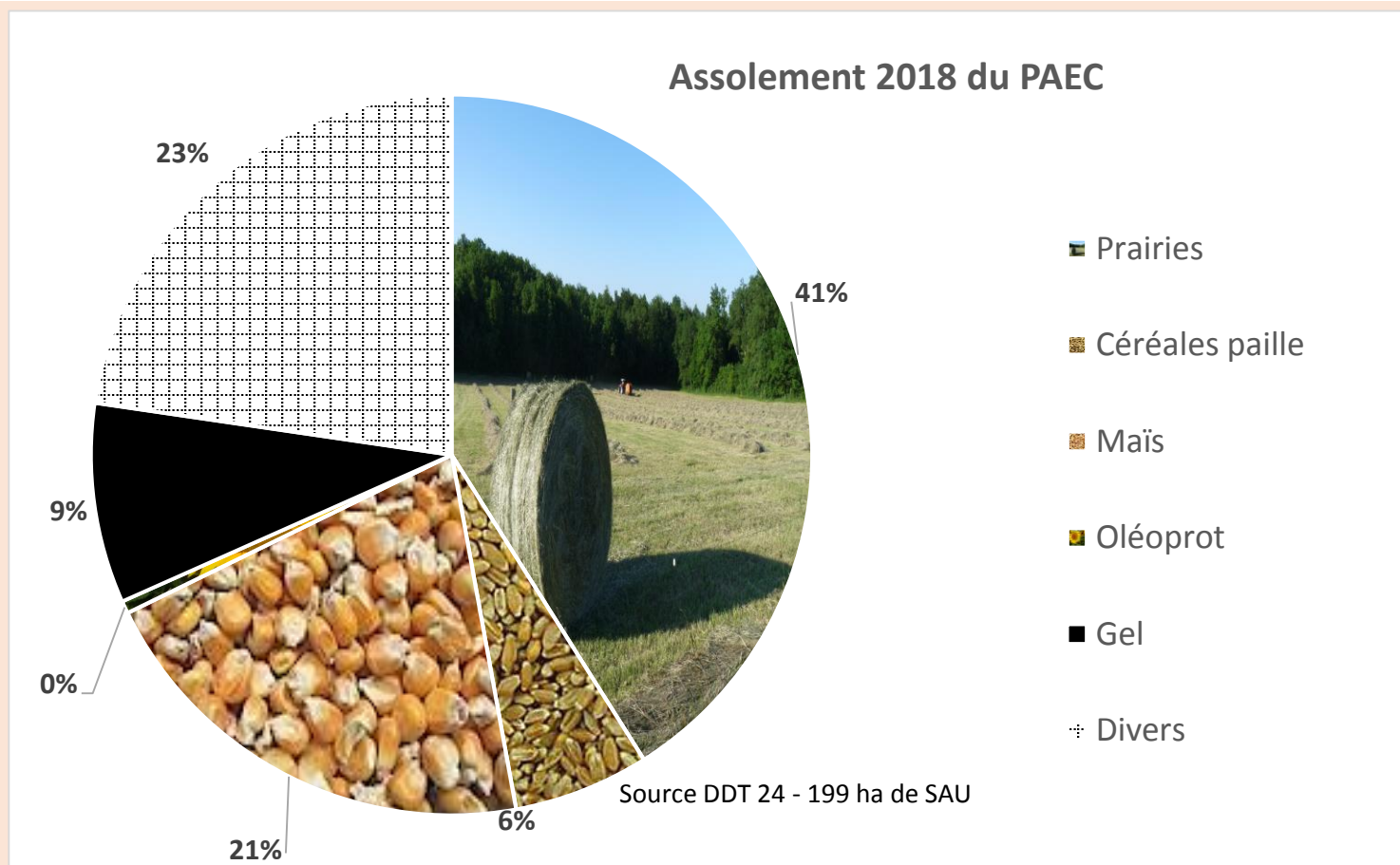


-  Périmètre du site Natura 2000
-  Territoire PAEC associé Sandonie
-  Limites communales

# PAEC et MAEC : un outil co-construit

## Assolement du PAEC :

- SAU : 200 ha ( 26 % )  
157 ilots PAC – 11 agriculteurs



# Proposition de MAEC « Vallon de la Sandonie »

4 déc 2018  
CA24 - CEN

Milieu	Intitulé complet de la mesure	Montant (€/ha)
Parcelle en culture	Conversion des terres arables en prairie	<b>304</b>
Prairie de fauche	Gestion des prairies par retard de fauche (30 j = 15 juin)	<b>172</b>
Prairie de fauche	Gestion des prairies par retard de fauche ( <b>20 j</b> ) et absence de fertilisation azotée	<b>165</b>
Pelouse calcaire	Ouverture de pelouses en déprise et absence de fertilisation azotée	<b>292</b>
Pelouse calcaire	Maintien de l'ouverture des pelouses et milieux associés par gestion pastorale et absence de fertilisation azotée	<b>82</b>



# Proposition de MAEC « Vallon de la Sandonie »

---

## MAEC 1 : Conversion de terre arable en prairie

- Planter une prairie (avant le 15 mai de l'année de la demande) sur parcelle déclarée en culture en 2018
- respecter les couverts autorisés (pas de légumineuse pure)
- Maintenir la prairie 5 ans
- Enregistrement des interventions
- ~~0 N (minéral et organique)~~

**304 € / ha  
et par an**

## *Proposition de MAEC « Vallon de la Sandonie »*

---

### MAEC 2 : Gestion des prairies par retard de fauche

- Fauche autorisée à partir du 15 juin
- Interdiction de déprimage
- Interdiction de retournement de la prairie
- Enregistrement des interventions
- Interdiction des produits phytosanitaires

**172 € / ha  
et par an**

## *Proposition de MAEC « Vallon de la Sandonie »*

---

### MAEC 3 : Gestion des prairies par retard de fauche et 0 N

- Fauche autorisée à partir du 5 juin
- Interdiction de déprimage
- Interdiction de retournement de la prairie
- Enregistrement des interventions
- Interdiction des produits phytosanitaires
- pas de fertilisation azotée

**165 € / ha  
et par an**

## MAEC 4 : Ouverture de pelouse en déprise et 0 N

- Diagnostic par le CEN
- Début des travaux : 1<sup>er</sup> juillet de l'année d'engagement
- Travaux d'ouverture
- Travaux d'entretien
- Enregistrement des interventions
- Interdiction des produits phytosanitaires
- pas de fertilisation azotée

**292 € / ha  
et par an**



## *Proposition de MAEC « Vallon de la Sandonie »*

---

### MAEC 5 : Maintien de l'ouverture des pelouses et 0 N

- Elimination mécanique ou manuelle des ligneux et autres végétaux indésirables
- Interdiction de retournement de la prairie
- Enregistrement des interventions
- Interdiction des produits phytosanitaires
- pas de fertilisation azotée

**82 € / ha  
et par an**

# *PAC et MAEC : un territoire avec des Questions*

---

- **Engagement de 5 ans (ex 2019 - 2023)**  
Attention aux terres en fermage
- **Rémunération **par Ha et par an** -> déclaration à la PAC**
- **Financement par 75% FEADER et 25% ETAT**
- **Minimum de 300 € / ans et max de 10 000 € / an par exploitation**
- **Cahiers des charges / MAEC et définition des clauses de contrôle / sanction**



# *PAEC et MAEC : un territoire avec des Questions*

---

- **11 Agriculteurs concernés**
  - ✓ **1 Exploitation en agriculture biologique?**
  - ✓ **Certifications AREA ?**
- **Gestion des prairies : habitude sur le territoire?**
  - ✓ **Dates de fauche ?**
  - ✓ **Jusqu'à quelle date la fauche est encore acceptable?**
  - ✓ **Dates de pâture ?**
  - ✓ **Fertilisation ? Type? UN utilisée ?**
  - ✓ **Pâturages bovins /ovins / autres?**

## 7. Poursuite animation du Docob 2019/2020

42



## 7. Poursuite animation du Docob 2019/2020

- Révision de la charte, suivi du contrats Natura 2000 et proposition d'un nouveau contrat
- Réalisation des diagnostics MAEC
- Suivis des populations de chauves-souris
- Mise en œuvre d'une action de sensibilisation : journée de sensibilisation
- Poursuite des discussions avec le Syndicat rivière pour prise en compte des enjeux écologiques
- Accompagnement des projets et de leur éventuelle évaluation des incidences en lien avec les services de l'Etat.

**Le Conservatoire d'espaces naturels d'Aquitaine  
et la Chambre d'agriculture de la Dordogne  
vous remercie de votre attention !**

# A votre disposition!

- Informations complémentaires
- Diagnostics de parcelles – Propositions de MAEC
- Propositions de contrats
- Propositions de chartes

45

## **CEN Aquitaine**

21, rue de la Libération

24 400 Mussidan

Tél : 05 53 81 39 57

v.labourel@cen-aquitaine.fr

## **Chambre d'Agriculture**

Bureau de Ribérac

24 600 Ribérac

Tél : 05 53 92 47 50

Philippe.brousse@dordogne  
.chambagri.fr