

# Natura 2000

## Une démarche volontaire

En ce qui concerne la gestion des sites Natura 2000, la France a opté pour une politique contractuelle basée sur le volontariat.

Tous les acteurs locaux (résidents, porteurs de projets, collectivités...) peuvent contribuer à la préservation de ce site remarquable.

Vous êtes propriétaire d'une parcelle au sein du périmètre ? Gestionnaire ou exploitant ? Les outils suivants sont à votre disposition :

- les Mesures Agro-Environnementales et Climatiques (MAEC)
- les Contrats Natura 2000
- les Chartes Natura 2000



## Envie d'en savoir plus ? Vous pouvez contacter l'animateur du site



### Le Conservatoire d'espaces naturels de Nouvelle-Aquitaine

Antenne Dordogne  
Cyrille Gouat  
c.gouat@cen-na.org  
Tél : 05 53 03 04 55

Avec le soutien financier de



Cofinancé par l'Union européenne



RÉGION  
Nouvelle-  
Aquitaine

La Nouvelle-Aquitaine et l'Europe  
agissent ensemble pour votre territoire



# Natura 2000

## Vallon de la Sandonie

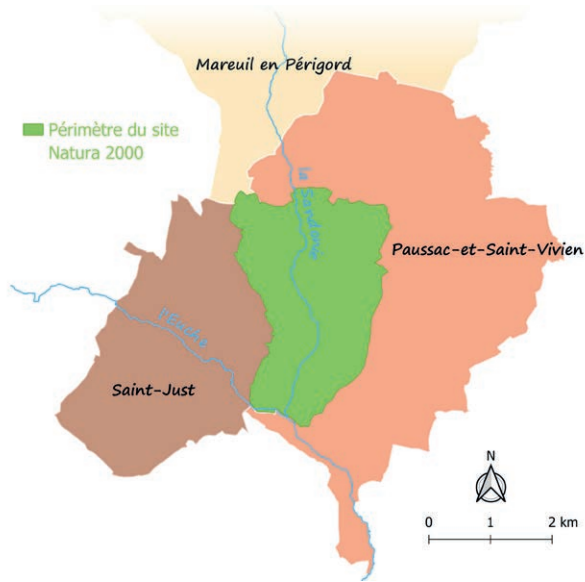


## Présentation



# Site Natura 2000 Vallon de la Sandonie

673 hectares  
3 communes concernées  
10 habitats d'intérêt européen  
10 espèces d'intérêt européen



## Natura 2000, qu'est-ce que c'est ?

Le réseau Natura 2000 est un ensemble de sites européens, désignés pour la rareté ou la fragilité des habitats naturels et des espèces animales et végétales qui s'y trouvent. Natura 2000 a pour vocation la conservation de ce patrimoine naturel en valorisant les usages locaux qui ont contribué au maintien de cette biodiversité.



Murins à oreilles échancrées. © N. Quéro

## Préserver la tranquillité des chauves-souris

La vaste cavité du gouffre de Paussac abrite une importante colonie de chauves-souris. Pas moins de 16 espèces sont connues pour la fréquenter !

Si la très importante colonie de Minioptères de Schreibers qui venait s'y reproduire à la belle saison a malheureusement quitté le site, celui-ci est toujours apprécié en hiver. Petits et grands Rhinolophes, Murins à oreilles échancrées ou Murins de Daubenton se pressent ainsi par centaines pour venir y hiberner et échapper aux rigueurs de l'hiver ainsi qu'à l'absence de leur nourriture préférée, les insectes.

Plongées en léthargie, les chauves-souris sont alors extrêmement vulnérables et particulièrement sensibles au dérangement. Un réveil brutal peut leur être fatal. Contribuez à leur préservation en évitant toute pénétration dans leurs abris souterrains en période hivernale.

## Pastoralisme et gestion d'espaces naturels

Les coteaux calcaires sont aujourd'hui soumis à la déprise agricole entraînant un embroussaillage progressif des milieux ouverts comme les pelouses sèches. Ce phénomène entraîne la disparition des espèces de faune et de flore qui leur sont spécifiques.

Le pastoralisme est un atout pour la gestion de ces écosystèmes sensibles. En pâturant, les animaux entretiennent un milieu où il est difficile de faire un entretien mécanique, permettant d'éviter son enrichissement. Les paysages, la faune et la flore sont ainsi préservés.

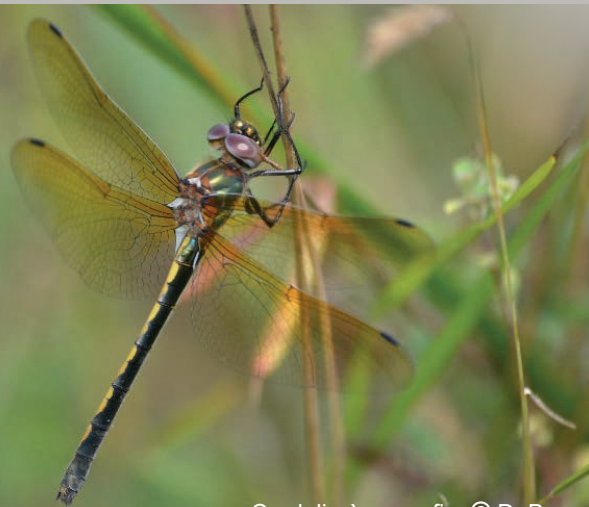
## Le patrimoine naturel

Le site présente une grande variété de milieux naturels sur un périmètre restreint, lui permettant d'accueillir une faune et une flore riches et originales.

Les coteaux calcaires sont constitués d'une mosaïque de pelouses sèches et de fourrés à buis ou à genévriers. Ces milieux abritent une flore exceptionnelle avec des espèces rares comme la Sabline des chaumes ou le Bugle petit-pin.

Autour de la rivière la Sandonie, les zones humides du vallon, à l'image des mégaphorbiaies ou des marais à marisque, sont fréquentées par le Cuivré des marais, un papillon ou la Cordulie à corps fin, élégante libellule.

Enfin, les falaises et grottes du site constituent des gîtes recherchés par plusieurs espèces de chauves-souris.



Cordulie à corps fin. © D. Bury



Bugle petit pin. © C. Gouat